

**L'AUDACE**  
DE PROPULSER  
L'ÉCONOMIE SOCIALE  
ET SOLIDAIRE

**20**  
**18**

—  
RAPPORT  
ANNUEL

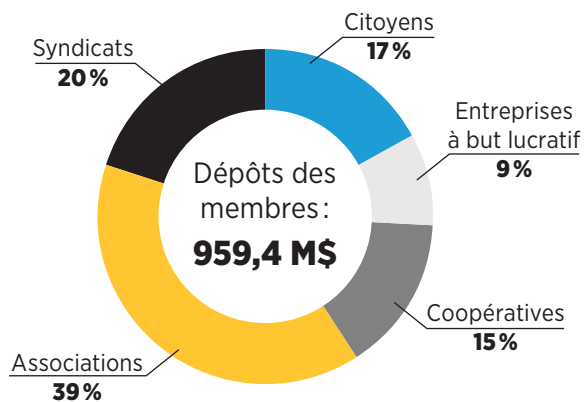
CAISSE.  
D'ÉCONOMIE.  
SOLIDAIRE.

# LE PARCOURS DE L'ARGENT

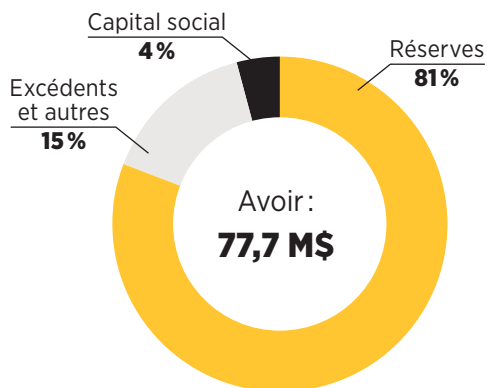
## À LA CAISSE D'ÉCONOMIE SOLIDAIRE

(au 31 décembre 2018)

### LES ORIGINES DE L'ARGENT



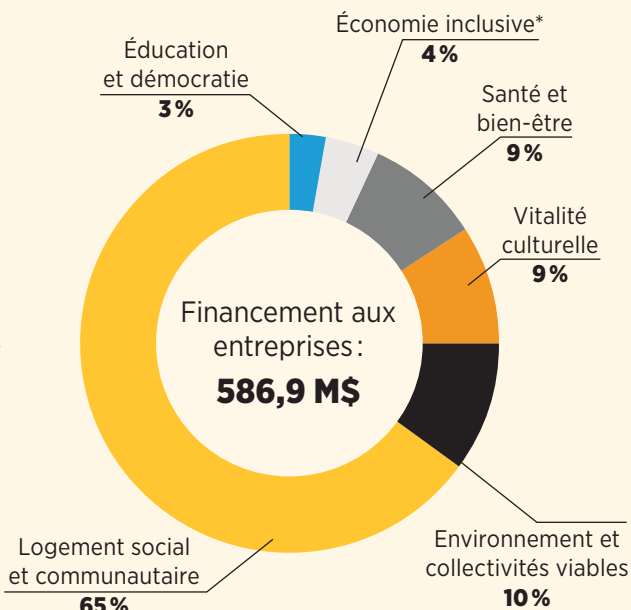
### EMPRUNTS ET AUTRES : 26,1 M\$



**TOTAL « ORIGINES » : 1063,2 M\$**

### LES UTILISATIONS DE L'ARGENT

#### FINANCEMENT AUX CITOYENS : 182,1 M\$



#### LIQUIDITÉS ET PLACEMENTS : 278,5 M\$

#### IMMOBILISATIONS ET AUTRES : 15,7 M\$

\*L'économie inclusive prend notamment en compte l'insertion sociale (employabilité, formation et l'intégration en emploi), les services conseils, de promotion et d'éducation liés à l'économie sociale et solidaire, le commerce équitable et la coopération internationale.

**TOTAL « UTILISATIONS » : 1063,2 M\$**

## MISSION DE NOTRE COOPÉRATIVE DE SERVICES FINANCIERS\*

Par les services financiers que nous offrons et les conseils que nous dispensons, par les valeurs que nous portons, par les idées que nous mettons en avant, par les compétences que nous rassemblons, nous nous sommes donné la mission de :

**Soutenir le développement de l'économie sociale** et solidaire en misant sur l'**entrepreneuriat collectif**, tout particulièrement au sein de quatre réseaux : syndical, communautaire ou associatif, coopératif et culturel ;

**Conseiller les citoyennes et les citoyens** dans leur volonté de gérer leurs **finances personnelles** de manière à la fois **judicieuse et socialement responsable** ;

**Contribuer**, avec d'autres acteurs **nationaux et internationaux**, au **développement d'un mouvement de la finance solidaire**.

\* Extrait de *Notre projet coopératif*



Les membres et partenaires assistent à l'Assemblée générale annuelle 2017.

# TABLE DES MATIÈRES

<b>RAPPORT DU PRÉSIDENT ET DU DIRECTEUR GÉNÉRAL</b>	<b>5</b>
L'audace de propulser l'économie sociale et solidaire	5
<b>LA GOUVERNANCE</b>	<b>8</b>
Réunions	8
Conseil d'administration	8
Direction générale	9
Rapport sur la surveillance	10
Certification	10
<b>NOTRE CARREFOUR UNIQUE</b>	<b>11</b>
Portrait officiel de la Caisse	11
Partout au Québec	12
Faits saillants	13
<b>LA CAISSE DES MOUVEMENTS SOCIAUX</b>	<b>15</b>
En appui	15
Solidarité internationale	16
Épargne solidaire	17
<b>LA CAISSE DES CITOYENS ENGAGÉS</b>	<b>18</b>
Des ateliers de désinvestissement des combustibles fossiles ont été organisés à Montréal et à Québec	19
REEE 100 % responsable	19
Investissement responsable en progression	20
Faire connaître la finance responsable par le jeu	21
<b>LA CAISSE DES ENTREPRISES COLLECTIVES</b>	<b>22</b>
Épargne, financement	22
Notre contribution à la vitalité de l'économie sociale du Québec	24
Quelques financements en 2018	25
La Caisse accueille des entreprises privées à finalité sociale	26
Fonds de 100 M\$ du Mouvement Desjardins	27
Partenariats innovateurs	28
Appui à des initiatives audacieuses: ristourne collective, dons, commandites	31
La force du réseau	31
Ils ont bénéficié de la ristourne collective en 2018	32
<b>LA CAISSE DE L'HABITATION COMMUNAUTAIRE</b>	<b>35</b>
Le droit au logement	35
Quelques exemples de financement	35
Un engagement militant	37
Une équipe engagée dans la recherche de solutions	37
<b>REVUE FINANCIÈRE</b>	<b>38</b>
Volume d'affaires	38
Bilan	39
État du résultat	40
Sommaire du portefeuille de dépôts	40
Sommaire du portefeuille de prêts	41
Fonds de participation	42
Engagement de la Fédération au bénéfice des détenteurs de parts permanentes	43
<b>CONTRIBUTION DES EMPLOYÉ.E.S</b>	<b>44</b>
Le personnel au 31 décembre 2018	44
On se perfectionne pour mieux soutenir nos membres	45
Plan d'action programme santé, mieux-être	46
<b>COMMUNICATIONS</b>	<b>47</b>
Des campagnes en appui à nos membres	47



# RAPPORT DU PRÉSIDENT ET DU DIRECTEUR GÉNÉRAL

## L'AUDACE DE PROPULSER L'ÉCONOMIE SOCIALE ET SOLIDAIRE

Un taux de chômage à 5,2%! Et des rapports qui confirment que le Québec est un des territoires de l'OCDE où les écarts de richesse sont les moins accentués! Nous serions tentés de conclure que le Québec va bien. Ce n'est pas tout à fait vrai quand nous apprenons par la Chaire en fiscalité et en finances publiques de l'Université de Sherbrooke que 50% de la population vit avec moins de 30 000 \$ par an. Si nous ajoutons la dette environnementale, il ne faudra pas nous surprendre de voir les jeunes s'inquiéter de leur avenir. Et comme ils sont de plus en plus nombreux à adhérer à la Caisse, ils nous demanderont certainement des comptes à l'égard des défis que posent ces urgences – du climat et des inégalités – aux nouvelles générations. Nos réponses seront certainement incomplètes. Mais nous pouvons d'ores et déjà les assurer que l'économie sociale et solidaire, qui est le cœur de notre mission, est le type d'économie qui embrasse toutes ces réalités et, qu'à terme, elle contribuera à réconcilier les impératifs économiques, sociaux et environnementaux.

### **2018 : une année « historique »**

Nous sommes une coopérative financière. L'année 2018 a été « historique », au sens où nous avons franchi le cap du milliard d'actif, en hausse de 16,0% par rapport à 2017. L'épargne a bondi de 18,1% et le financement de 6,5%. Il y a au Québec de plus en plus de personnes, d'entreprises collectives et d'associations soucieuses d'une gestion responsable de leurs finances qui se joignent à la Caisse en reconnaissant qu'elle est l'institution financière phare de ce créneau.

### **Une caisse de l'économie réelle**

La Caisse œuvre dans l'économie réelle, celle qui transforme le quotidien des personnes et leur environnement par des actions concrètes : préserver et revitaliser l'environnement ; aménager des espaces conviviaux ; participer à la création et à l'éclosion culturelle ; faciliter l'offre de services de santé et sociaux ; contribuer au développement d'activités économiques adaptées et d'insertion ; appuyer des programmes d'éducation et de formation ; accompagner les groupes de défense des droits, comme le droit à l'apprentissage de la démocratie et – beaucoup – bâtir et rénover des logements sociaux et communautaires.

Les projets de nos membres sont nombreux et nous sommes fiers de les soutenir. Eau Secours mène la campagne d'éducation Communauté bleue sur l'importance de protéger l'eau. La coopérative Inter-Nations permet aux travailleurs forestiers atikamekw de récolter et d'aménager leur territoire en Haute-Mauricie. Des centres d'accueil d'immigrants favorisent leur intégration. Des organismes communautaires offrent des logements sécuritaires aux personnes sans-abri et à risque de retourner dans la rue.



Gérald Larose



Marc Picard

Des organismes culturels se dotent de centres de création et de diffusion de très grande qualité. Des entreprises d'insertion et de travail adapté offrent de la formation, des emplois et de la dignité aux personnes qui ont besoin d'aide dans leur fonctionnement quotidien. D'autres offrent un répit aux aidants naturels. Des coopératives et des OBNL favorisent l'accès aux aliments locaux, biologiques et sans emballage. Les offres d'activités de plein air pour les familles et les amis se bonifient. Le numérique n'est pas en reste: les développeurs de jeux vidéo indépendants se regroupent pour former la plus grande coopérative du genre au monde, d'autres veillent à donner accès à internet haute vitesse en région. Notre rapport annuel regorge d'initiatives qui nous rendent la vie plus belle.

### **Un Rendez-vous solidaire sur le logement social**

Depuis longtemps, la Caisse consacre une portion importante de son portefeuille au logement social et communautaire. L'accès à un logement décent à coût abordable est une condition déterminante dans la vie de milliers de personnes au Québec. C'est un enjeu social de première importance. En 2018, nous n'avons pas caché notre grande fierté d'avoir été aux côtés de l'Association des groupes de ressources techniques du Québec (AGRTQ) pour fêter *Les bâtisseurs des 40 ans d'habitation communautaire au Québec* que sont les GRT et leurs partenaires: la CQCH, la FECHIMM, le ROHQ, le RQOH, les OMH, la SHQ, la SCHL, les municipalités et d'autres encore. C'est avec tous ces grands joueurs que nous entretenons des rapports assidus. C'est d'ailleurs le thème de notre Rendez-vous solidaire de cette année. Comme quoi cette question sociale est une parfaite illustration de l'essence même de notre mission. Mettre l'économie et la finance au service des besoins et des aspirations de la population. Faire tourner l'économie *autrement*. Être de l'économie sociale et solidaire.

### **La Garantie solidaire**

Les règles classiques du secteur bancaire imposent des limites. Il nous est difficile sinon impossible de répondre adéquatement aux besoins de certains de nos membres. Alors nous avons encore innové. C'est en septembre dernier que la Caisse a annoncé un partenariat inédit avec la Fondation McConnell, la Fondation Lucie et André Chagnon et la Fondation Mirella et Lino Saputo pour mettre sur pied la Garantie solidaire, un fonds de garantie qui appuie la Caisse dans un accès plus large au crédit pour les organismes communautaires, les coopératives et les OBNL. À hauteur de 15 M\$, c'est un départ, croyons-nous; trois projets ont reçu une caution à hauteur de 490 000 \$ en 2018. Plusieurs autres sont à l'étude. Grâce à ce nouveau levier, la Caisse est en mesure de répondre encore mieux aux attentes des organisations membres.

### **Maintenant déployé dans tout le Québec**

Il y a trois ans, avec le réseau PME MLT, nous avons conçu le programme Jeunes entreprises collectives. Il est maintenant déployé sur l'ensemble du territoire québécois. C'est 29 projets dans cinq régions qui ont été soutenus en 2018. À compter de 2019, ce sont 60 bourses de 3 000 \$ qui seront allouées en trois ans, chacune encadrée par des partenaires locaux spécialisés dans le démarrage et l'accompagnement d'entreprises collectives.

### **Aussi du neuf en culture**

Il y a du neuf aussi du côté des entreprises collectives du secteur culturel. Nous nous sommes associés à Culture Montréal et au CESIM (Conseil d'économie sociale de l'île de Montréal) pour démystifier et domestiquer davantage les divers outils de financement que sont les prêts, le sociofinancement, les obligations communautaires, etc.

## **Mieux reconnu par Desjardins**

Nous progressons aussi du côté de Desjardins. La reconnaissance de notre expertise en matière de soutien aux entreprises collectives progresse. À cette enseigne, les collaborations avec les caisses territoriales et les Centres Desjardins Entreprises se sont multipliées. C'est plus d'intercoopération.

Nous avons aussi soutenu avec vigueur les projets des membres qui ont cogné à la porte du Fonds de 100 M\$ que le Mouvement Desjardins a mis à la disposition des régions pour leur développement. C'est plus de 3 M\$ que la Caisse est allée chercher pour ses membres, auxquels elle a elle-même ajouté 115 000 \$.

Demeure la fragilité de la reconnaissance spécifique des caisses de groupes, dont nous sommes. Nous ne lâchons pas.

## **Caisse sociale et environnementale**

Caisse sociale, c'est certain. Caisse «environnementale» aussi. Ces enjeux étant liés, la Caisse solidaire a signé le Pacte pour la transition écologique qui réclame à la fois des politiques publiques et des actions individuelles concrètes pour que, comme société, nous soyons résolument du bon côté de l'histoire. Il y a 12 ans, nous tenions notre premier Rendez-vous solidaire avec, comme premier et principal contributeur, Hubert Reeves. La Caisse est devenue alors la première

institution financière à intégrer le club des Établissements verts Brundtland. Depuis, nous nous sommes dotés d'une politique-cadre de développement durable qui est le fruit d'une vaste consultation des membres, des administrateurs, des partenaires, des employés et des gestionnaires. Reste à joindre toutes nos parties prenantes afin que la majorité se dote d'une politique semblable et signe également le Pacte.

## **Quand la mobilisation et la solidarité sont au rendez-vous**

L'année 2018 fut une formidable année. Inédite à plusieurs égards. Exigeante sous plusieurs aspects. Et pleine de promesses pour l'avenir. Quand la mobilisation et la solidarité sont au rendez-vous, l'espoir, voire la certitude, d'un monde meilleur nous projette encore davantage en avant. C'est le sens de ce rapport.

Bonne lecture et merci à tous les artisans et artisanes qui font encore de la Caisse une institution irremplaçable.

**Gérald Larose**, président

**Marc Picard**, directeur général



# LA GOUVERNANCE

## RÉUNIONS

- 10** du conseil d'administration
- 5** du comité de vérification
- 3** du conseil de surveillance
- 2** du comité exécutif

Élus en assemblée générale annuelle

Représentants de **8** groupes

Tous bénévoles

Ils ont tous renoncé à une rémunération globale de **86 420 \$**, soit le **montant maximal autorisé par le Mouvement Desjardins**

## Conseil d'administration, 15 membres

### COMITÉ EXÉCUTIF

**Président : Gérald Larose**, professeur invité, École de travail social de l'UQAM

**Premier vice-président : Léopold Beaulieu**, président-directeur général de Fondation CSN

**Deuxième vice-présidente : Katina Binette**, chargée de programmes à l'Association québécoise des organismes de coopération internationale et vice-présidente de l'Association québécoise du commerce équitable

**Troisième vice-président : Garry Lavoie**, délégué de la Coopérative funéraire des Deux Rives, à la retraite

**Secrétaire : Brigitte Duchesneau**, conseillère municipale à la Ville de Lévis

### COMITÉ DE VÉRIFICATION / AUDIT ET DÉONTOLOGIE

**Présidente : Josée Montpetit**, chef de la trésorerie du Cirque du Soleil jusqu'à juin 2016, travailleuse autonome

**Secrétaire : Denis Roy**, trésorier, directeur des finances et des technologies et consultant en immigration à l'Union des producteurs agricoles

**Conseillère : Diane Fortin**, au service de Revenu Québec et trésorière du comité exécutif du SPGQ

### ADMINISTRATRICES, ADMINISTRATEURS

**Administrateur : Claude Allard**, préposé aux bénéficiaires au Centre d'hébergement Le Faubourg, responsable à la vie régionale et au dossier environnement au Conseil central de Québec - Chaudière-Appalaches CSN

**Administratrice : Denise Boucher**, retraitée de la CSN, représentante désignée du comité exécutif de la CSN

**Administratrice : Nadia Duguay**, cofondatrice de l'organisme Exeko et Fellow Community Knowledge Exchange (CKX)

**Administrateur : Mathieu Pellerin**, entrepreneur social, conférencier, artisan, fondateur de MATPEL, ébénisterie écologique

**Administratrice : Louise Petitgrew**, administratrice, membre du conseil d'administration du Groupe Femmes, Politique et Démocratie, retraitée et représentante désignée de la CSQ

**Administratrice : Jeanne Robin**, directrice principale de Vivre en Ville

**Administrateur : Sokchiveneath Taing Chhoan**, directeur principal du développement socioéconomique de la Fédération des coopératives du Nouveau-Québec



## JEUNES ADMINISTRATEURS DE LA RELÈVE

**Gabriel Chaloult-Lavoie**, membre du Barreau du Québec, avocat en droit des assurances

**Marie-Pierre Jacob**, membre du Barreau du Québec, clerk à la Cour d'appel du Québec

## NOS ADMINISTRATEURS RECONNUS

**Gérald Larose** a été admis à l'unanimité membre honoraire de l'Ordre du Mérite coopératif et mutualiste québécois. L'ordre créé par le Conseil québécois de la coopération et de la mutualité (CQCM) ne compte que sept membres honoraires.

**Nadia Duguay** a été choisie Fellow pour Community Knowledge Exchange (CKX), une plateforme qui vise à améliorer le leadership des acteurs de changement social au Canada. Sa bourse de recherche-action servira à explorer « les possibilités d'une convergence des stratégies de transformation sociale et culturelle ».



Nadia Duguay

## DIRECTION GÉNÉRALE

**Marc Picard**, directeur général

**Yves Savard**, directeur général adjoint, services aux entreprises et aux particuliers (jusqu'en décembre 2018)

**Ghislaine Boutin**, directrice, Ressources humaines et soutien aux opérations

**Emmanuelle Dulondel**, directrice principale, services aux entreprises et aux particuliers

**Luc Rabouin**, directeur, développement stratégique

**Caroline Choinière**, directrice développement de marchés, services aux membres, centre de services de Montréal-Lanaudière

**Benoit Duval**, directeur développement de marchés, services aux membres, centre de services de Montréal-Lanaudière

**Brigitte Lamontagne**, directrice développement de marchés, services aux membres, centre de services de Québec

**Dave McNicoll**, directeur développement des affaires, marché aux entreprises, centre de services de Montréal-Lanaudière

**Janek Thibault**, directeur développement des affaires, marché aux entreprises, centre de services de Québec

# RAPPORT SUR LA SURVEILLANCE RELATIVE À TROIS RÈGLES DÉONTOLOGIQUES

À la suite de la dissolution du conseil de surveillance, certaines responsabilités relèvent désormais du conseil d'administration. C'est le cas pour la reddition déontologique.

Voici donc le bilan de la surveillance relative à trois règles déontologiques pour la dernière année. Aucune situation de conflit d'intérêts n'a été constatée.

Les dépôts et les prêts accordés aux personnes intéressées<sup>1</sup> à l'égard de la Caisse ont tous été consentis en conformité avec les règles déontologiques qui s'appliquent.

La Caisse n'a octroyé aucun contrat de fourniture de biens et de services à des personnes visées par le Code. Les prêts accordés aux personnes intéressées<sup>1</sup> à l'égard de la Caisse ont tous été consentis en conformité avec les règles déontologiques qui s'appliquent. Les prêts (hypothécaires, personnels, marges de crédit, etc.) qui leur ont été accordés totalisent 1 403 794\$.

## CERTIFICATION

Nous certifions que le rapport annuel de la Caisse d'économie solidaire Desjardins au 31 décembre 2018 répond aux exigences de la Loi sur les coopératives de services financiers et de l'Autorité des marchés financiers en matière de diffusion de l'information. Il a été dûment approuvé par le conseil d'administration de la Caisse.

**Gérald Larose**, président

**Brigitte Duchesneau**, secrétaire

<sup>1</sup> **Personnes intéressées**: désigne notamment, à l'égard de la Caisse:

- a) les administrateurs et le personnel de la Caisse, ainsi que les personnes qui leur sont liées;
- b) les administrateurs de la Fédération ainsi que les personnes qui leur sont liées.



## NOTRE CARREFOUR UNIQUE

# 14 582

membres

# 11 114

membres citoyens

# 3 468

membres entreprises

### PORTRAIT OFFICIEL DE LA CAISSE AU 31 DÉCEMBRE 2018

#### MEMBRES AU 31 DÉCEMBRE 2018

TYPE D'ORGANISATION	NOMBRE	%
Syndicats	602	17,4
Coopératives	923	26,6
Associations	1 603	46,2
Entreprises à but lucratif	340	9,8
Total des entreprises	3 468	100
Total des citoyens	11 114	
<b>Total Caisse</b>	<b>14 582</b>	

#### MEMBRES AU 31 DÉCEMBRE 2018

DOMAINES D'IMPACT DES ENTREPRISES	NOMBRE	%
Logement social et communautaire	729	21
Environnement et collectivités viables	691	19,9
Vitalité culturelle	532	15,3
Santé et bien-être	351	10,1
Économie inclusive	211	6,1
Éducation et démocratie	954	27,5
<b>Total des entreprises</b>	<b>3 468</b>	<b>100</b>

# PARTOUT AU QUÉBEC,

LA CAISSE DES MOUVEMENTS SOCIAUX, DES  
ENTREPRISES COLLECTIVES ET DES CITOYENS ENGAGÉS

**48** ans  
d'expérience



Experte en  
**investissement responsable**



Spécialisée en **financement d'entreprises collectives** (coopératives et OBNL)



**Épicerie Le Haricot Magique**, coopérative de solidarité, une épicerie zéro déchet, Québec



FAITS SAILLANTS

**2 G\$**

en volume d'affaires,  
↑ de 12 %

**1 G\$** en actif, ↑ de 16 %  
la meilleure année depuis 2002

**959,4 M\$**

↑ en épargne (dépôts),  
de 18,1% la meilleure année  
depuis 2007

**768,9 M\$** en prêts,

↑ de 6,5 % la meilleure année  
depuis 2013

**1 M\$**

en ristourne collective,  
dons et commandites



La Pente à neige, Montréal

# LA CAISSE DES MOUVEMENTS SOCIAUX

Par mouvements sociaux, la Caisse entend toute action collective et revendicative visant à transformer l'ordre social existant dans le but de contribuer à un monde plus juste, plus solidaire et plus durable. Cette définition inclut les mouvements du monde syndical, étudiant, féministe, écologiste, communautaire, coopératif, de l'économie sociale, de la justice sociale, de la démocratie et de la culture.

## EN APPUI

— À **Eau Secours**, qui invite les collectivités à s'engager pour la cause de l'eau, dans le cadre de la campagne d'éducation Communauté bleue. Le Québec regroupe plus de 10% des Communautés bleues dans le monde, dont les villes de Montréal, d'Amqui, Danville, Nicolet et Rivière-du-Loup.

— La Caisse a signé le **Pacte pour la transition** et invité tous ses membres, partenaires et employés à le signer. Il réclame des politiques publiques et des actions individuelles concrètes afin de contrer les changements climatiques.



— À l'**école publique**



— Au **Devoir**, pour une information fiable et de qualité.



## Bourse Laure-Waridel 2018-2019

La boursière Caroline Dufour reçoit 10 000 \$ afin de diffuser un guide d'accompagnement pour l'implantation de forêts nourricières collectives au Québec. La bourse Laure-Waridel est une initiative conjointe de Équiterre et de la Caisse d'économie solidaire.



— Au **Collectif Échec aux paradis fiscaux** pour nous permettre d'investir davantage dans nos services publics.



## SOLIDARITÉ INTERNATIONALE

La Caisse contribue avec d'autres acteurs nationaux et internationaux au développement d'un mouvement mondial de la finance solidaire.

### Quelques affiliations et alliances

- La Caisse s'associe avec la Ville de Montréal et Fondation afin de soutenir la participation d'entreprises d'économie sociale au **Global Social Economy Forum (GSEF)**.
- **Global Alliance for Banking on Values**
- **ESS Forum international**: Dans le cadre de la 73<sup>e</sup> Assemblée générale des Nations Unies, La Guilde des développeurs de jeux vidéo indépendants du Québec a été invitée par la Caisse pour présenter son modèle de coopérative en jeu vidéo.
- **Le réseau brésilien des caisses CRESOL SICOPER**
- **Association internationale des investisseurs dans l'économie sociale (INAISE)**
- **Centre interdisciplinaire de recherche et d'information sur les entreprises collectives (CIRIEC Canada)**
- **Développement solidaire international - DSI**



La Caisse et les participants au GSEF



Exclusif  
à la Caisse  
solidaire

## ÉPARGNE SOLIDAIRE

En 2018, les déposants ont encore renoncé généreusement à l'intérêt généré par leur épargne solidaire pour alimenter le Fonds de soutien à l'action collective solidaire.

### ÉPARGNE SOLIDAIRE AU 31 DÉCEMBRE 2018

	ÉPARGNE	NOMBRE
Syndicats	938 520,78 \$	44
Entreprises	187 500,00 \$	5
Citoyens	218 100,00 \$	33
<b>Total</b>	<b>1 344 120,78 \$</b>	<b>82</b>

### Fonds de soutien à l'action collective solidaire

Au 30 décembre 2018, **579 831 \$** du Fonds de soutien à l'action collective solidaire étaient investis dans **11** projets.

Un soutien financier (provenant de l'enveloppe consacrée à la souveraineté alimentaire) a été accordé à la Coopérative de solidarité Les Choux gras, un centre d'innovation et de régénération en permaculture.

Créé en 1983 à l'initiative de la Caisse et des syndicats, le Fonds est un outil financier juridiquement distinct et complémentaire servant à soutenir des syndicats en conflit et à aider des entreprises collectives ayant besoin d'un coup de pouce temporaire.



La Coopérative de solidarité **Les Choux gras** offre des ateliers en permaculture à toutes et tous, *Saint-Damien-de-Buckland*

LA CAISSE  
DES CITOYENS  
ENGAGÉS

**167,1** M\$ en épargne des  
membres citoyens **↑ 10,5%**

**182,1** M\$ en prêts aux  
membres citoyens **↑ 3,4%**



J'ai enfin transféré mon compte personnel, celui que je détenais depuis mon enfance, et ouvert un compte à mes deux enfants à la Caisse d'économie solidaire. J'y ai également pris mes REER parce que j'adhère aux valeurs sociales de la Caisse, mais aussi à ses options de placements sans pétrolière.



— Marianne Giguère

## DES ATELIERS DE DÉINVESTISSEMENT DES COMBUSTIBLES FOSSILES ONT ÉTÉ ORGANISÉS À MONTRÉAL ET À QUÉBEC

Pour une deuxième année, nous avons offert des ateliers de désinvestissement en collaboration notamment avec Élan Global, Fondation, le département de management FSA ULaval, le Front commun pour la transition énergétique, 350.org et plusieurs citoyens engagés.

En 2018, **489**  
nouveaux membres,  
la moitié a **35** ans  
ou moins.



À Montréal, une cinquantaine de participants étaient présents à la Maison du développement durable pour en savoir plus sur les options proposées.

## NOUS OFFRONS UN REEE 100% RESPONSABLE

Une campagne de sensibilisation à l'ouverture d'un Régime enregistré d'épargne-études (REEE) a été menée auprès des membres. En plus de réduire l'endettement du futur étudiant, le REEE 100% responsable contribue à préserver son environnement.



## INVESTISSEMENT RESPONSABLE EN PROGRESSION

PORTEFEUILLE D'INVESTISSEMENT RESPONSABLE DE NOS MEMBRES CITOYENS (31 décembre 2018)

	CITOYENS	%
Placement à rendement social (portefeuille de dépôts)	167 066 000 \$	69,9
Produits de capitalisation (Caisse et Fédération)	4 962 550 \$	2,1
Épargne solidaire (Fonds de soutien)	218 100 \$	0,1
Capital régional et coopératif Desjardins	4 411 428 \$	1,8
Fonds de placement SociéTerre Desjardins	34 798 614 \$	14,6
Fonds de placement Éthiques (NEI)	2 330 901 \$	1,0
<b>Total portefeuille d'investissement responsable</b>	<b>213 787 593 \$</b>	<b>89,5</b>
Autres fonds de placement Desjardins	25 056 826 \$	10,5
<b>Total</b>	<b>238 844 419 \$</b>	<b>100,0</b>

**89,5%** des produits d'épargne de nos **membres citoyens sous la gestion de la Caisse** sont des produits IR.



**MéliSSa de La Fontaine**, une citoyenne engagée et membre de la Caisse.



## FAIRE CONNAÎTRE LA FINANCE RESPONSABLE PAR LE JEU

Le partenariat avec le programme Mes finances, mes choix<sup>MD</sup> (MFMC) a donné son envol au jeu éducatif de la finance responsable – version améliorée du Responsable.

Au 31 décembre 2018, plus de 800 personnes avaient participé à 36 animations dans divers lieux, en région ou en centres urbains : universités, cégeps, centres de formation professionnelle, écoles secondaires, carrefours jeunesse-emploi, caisses Desjardins, Fédération et Grande Bibliothèque.



### Un coup de pouce pour vos études



Ils ont bénéficié d'une bourse d'études de la Fondation Desjardins. Thomas Boisvert St-Arnaud – doctorat (10 000\$), Ina Maltais-Payette – maîtrise (3 000\$), Rachelle Gagnon – baccalauréat (1 500\$), Marie-Pierre Durand – baccalauréat (1 500\$) – (absente sur la photo)

LA CAISSE DES  
ENTREPRISES  
COLLECTIVES

**792,3** M\$ en épargne  
des membres entreprises  
↑ de 19,8%

**586,9** M\$  
en financement aux  
membres entreprises  
↑ de 7,6%

ÉPARGNE ET FINANCEMENT DE NOS MEMBRES ENTREPRISES  
AU 31 DÉCEMBRE 2018 PAR TYPE D'ORGANISATION

TYPE D'ORGANISATION	ÉPARGNE (répartition calculée)	%	FINANCEMENT (répartition calculée)	%
Syndicats	188 459 278 \$	23,8	4 463 893 \$	0,8
Coopératives	145 658 545 \$	18,4	267 755 780 \$	45,6
Associations	370 837 072 \$	46,8	310 574 663 \$	52,9
Entreprises à but lucratif	87 375 104 \$	11,0	4 055 663 \$	0,7
<b>Total membres entreprises</b>	<b>792 330 000 \$</b>	<b>100,0</b>	<b>586 850 000 \$</b>	<b>100,0</b>

ÉPARGNE ET FINANCEMENT DE NOS MEMBRES ENTREPRISES  
AU 31 DÉCEMBRE 2018 PAR DOMAINE D'IMPACT

DOMAINES D'IMPACT	ÉPARGNE (répartition calculée)	%	FINANCEMENT (répartition calculée)	%
Logement social et communautaire	113 776 952 \$	14,4	379 153 056 \$	64,6
Environnement et collectivités viables	280 708 849 \$	35,4	58 462 703 \$	10,0
Vitalité culturelle	81 199 855 \$	10,2	55 789 078 \$	9,5
Santé et bien-être	50 433 761 \$	6,4	50 525 182 \$	8,6
Économie inclusive	33 608 249 \$	4,2	26 827 365 \$	4,6
Éducation et démocratie	232 602 335 \$	29,4	16 092 616 \$	2,7
<b>Total membres entreprises</b>	<b>792 330 000 \$</b>	<b>100,0</b>	<b>586 850 000 \$</b>	<b>100,0</b>



Marc Picard, directeur général de la Caisse solidaire, est l'un des ambassadeurs de la campagne de financement des 7 Doigts, aux côtés de Guy Laliberté.

NOTRE CONTRIBUTION À LA VITALITÉ  
DE L'ÉCONOMIE SOCIALE DU QUÉBEC

**100,8** M\$  
de nouveaux engagements de  
financement totaux aux entreprises

dont  
**55,9** M\$  
en logement social  
et communautaire



**Buffet Accès Emploi**, une entreprise d'insertion lanauoise, offre un service traiteur, *Saint-Lin-Laurentides*



## QUELQUES FINANCEMENTS EN 2018

- La **coopérative de travail Inter-Nations**, regroupant des travailleurs forestiers atikamekw, se dote d'équipements de récolte forestière pour les travaux d'aménagement forestier et de gestion intégrée des ressources naturelles et du territoire Opitciwan. – *Haute-Mauricie*
- **Le café coop Touski** devient propriétaire après 15 ans d'existence. Cette entreprise autogérée compte de 15 à 20 membres travailleurs qui n'ont pas de patron. – *Montréal*
- L'entreprise d'insertion sociale **Renaissance** prend de l'expansion partout au Québec. Au total, elle compte 730 employés permanents et 83 bénévoles. Son modèle de succès – économique, social et environnemental – est reconnu par de nombreux prix. – *Montréal*
- **Le Pas de la rue** offre un toit aux aînés sans abri pour les aider à stabiliser leur situation et à se remettre en mouvement, pour qu'en fin de compte, ils soient autonomes et en contrôle de leur propre vie. – *Montréal*
- **CARI St-Laurent**, un centre d'accueil et de référence sociale et économique pour immigrants, offre à 5 000 utilisateurs des services d'accompagnement et d'aide à l'intégration au Québec. – *Montréal*



CARI St-Laurent

- **Groupe TAQ** est une entreprise adaptée, c'est-à-dire qu'elle embauche et forme des personnes handicapées qui deviennent des travailleurs à part entière, dans le respect de leurs différences. C'est un modèle de succès social et financier. Plus de 400 entreprises à travers le Québec l'ont choisie pour son expertise dans les travaux de petits et grands volumes, manuels ou semi-automatisés. La demande continue de grandir. – *Québec*



Charles Auger de Chocolats Favoris, Guy Cormier du Mouvement Desjardins, Gabriel Tremblay de Groupe TAQ et Marc Picard de la Caisse d'économie solidaire.

- **Théâtre Le Diamant** est un espace de diffusion culturelle à Québec. Il doit ouvrir ses portes à la fin de l'été 2019. Comptant 600 places, il présentera des activités artistiques multidisciplinaires. – *Québec*
- **Est-Nord-Est, Résidence d'artistes** est un lieu de production en art contemporain dont l'objectif premier est de soutenir les artistes en processus de recherche en leur offrant des résidences. – *Bas-Saint-Laurent*



## QUELQUES FINANCEMENTS EN 2018

- **Équi-Sens** est un centre équestre thérapeutique. Il offre des séances d'équitation thérapeutique aux personnes aux prises avec des incapacités d'ordre psychosocial, développemental ou physique ou qui éprouvent des difficultés d'intégration sur le plan social. – *Lanaudière*
- **La Coopérative funéraire du Fjord** cherche à satisfaire les familles endeuillées, peu importe leur budget. – *Saguenay*
- **Le Village-Vacances Petit-Saguenay**, est un centre de villégiature familial avec chalets et camping. Il est aménagé sur un site historique, celui d'un village industriel rasé par un incendie en 1900. – *Saguenay*
- **Déclic Action** est un centre d'hébergement certifié dont la mission consiste à aider des personnes aux prises avec un problème de dépendance lié à l'alcool, aux drogues et au jeu. – *Laval*
- **L'Interval coopérative de solidarité de plein air** a inauguré, en 2018, 20 nouveaux gîtes forestiers pour offrir des services d'hébergement et d'animation aux adeptes de plein air et aux familles, un virage important dans son développement. – *Laurentides*
- **L'Association pour la télédistribution et radio La Minerve inc.** offre un accès à internet haute vitesse, par la fibre optique, aux résidents et aux entreprises du territoire de la Minerve – *Laurentides*
- **Le magasin général Saint-Fidèle** est une coopérative alimentaire qui a rouvert ses portes en 2019 après avoir été fermée pendant un an et demi. Les résidents du secteur ont à nouveau accès à un service de proximité. – *Charlevoix*
- **Microbrasserie de Bellechasse** est une coopérative brassicole située en plein cœur du village de Notre-Dame-Auxiliatrice-de-Buckland. Cette coop de solidarité réunit trois catégories de membres: membre travailleur, membre producteur et membre de soutien. – *Chaudière-Appalaches*

## LA CAISSE ACCUEILLE DES ENTREPRISES PRIVÉES À FINALITÉ SOCIALE

La Caisse a amorcé un **projet pilote d'accueil d'entreprises privées à finalité sociale** (entreprises sociales inc.). C'est sur ce thème que nous avons organisé le Rendez-vous solidaire de 2018 afin d'**approfondir notre réflexion** sur la place des entreprises sociales inc. au sein de notre coopérative financière. En novembre, nous avons également tenu un atelier sur le sujet regroupant une vingtaine d'alliés et de partenaires proches. À l'issue de cette consultation, la Caisse a adopté une approche de dialogue pour décider de l'admissibilité des entreprises sociales inc.

Ce dialogue, permettant de définir l'adéquation entre le projet coopératif de la Caisse et celui de l'entreprise, porte notamment sur la mission, l'ancrage dans la communauté, la gouvernance, les mécanismes de pérennisation, le partage de la richesse et la forme juridique.



ÉAU – Écosystèmes Alimentaires Urbains, est une entreprise sociale inc. accompagnée par la Caisse.

Contributions  
Caisse solidaire  
**115 000 \$**

Contribution totale  
Desjardins  
**3 031 000 \$**

## FONDS DE 100 M\$ DU MOUVEMENT DESJARDINS

Le Mouvement Desjardins a annoncé en novembre 2016 la création d'un Fonds de 100 M\$, dont les investissements seront étalés sur trois ans pour l'ensemble du Québec et de l'Ontario. Son objectif est de soutenir et de faire rayonner, entre autres, des initiatives et des projets en lien avec la mission socioéconomique du Mouvement Desjardins, soit l'entrepreneuriat, l'éducation, la responsabilité sociale, le développement durable et la prise en charge des milieux par les personnes.

La Caisse a soutenu le dépôt des projets de ses membres.



La coopérative La Guilde des développeurs de jeux vidéo indépendants du Québec poursuivra sa croissance avec une contribution de 750 000\$ en provenance du Mouvement Desjardins.

## ORGANISMES SOUTENUS EN 2018

- Commerce solidaire Québec
- Coop La Guilde
- Coopérative d'aliments naturels Alina de Rimouski
- Esplanade Montréal
- Fondation Armand-Vaillancourt
- Fonds d'emprunt Québec
- Groupe TAQ
- Insertech Angus
- La Nef, coopérative de solidarité Notre-Dame-de-Jacques-Cartier
- La Pépinière | Espaces collectifs
- La Station Rimouski
- Les Ateliers coopératifs du Fjord
- Les Valoristes, coopérative de solidarité
- Microbrasserie de Bellechasse
- Réseau Accorderie
- Unité de travail pour l'implantation de logement étudiant (UTILE)

## PARTENARIATS INNOVATEURS

### Garantie solidaire

Un partenariat inédit entre des fondations privées et une institution financière permet d'injecter 15 M\$ dans l'économie sociale et l'action communautaire au Québec

La Caisse d'économie solidaire Desjardins, La Fondation McConnell, la Fondation Lucie et André Chagnon et la Fondation Mirella et Lino Saputo s'allient pour pallier les insuffisances du marché. Fruit d'une collaboration sans précédent, la Garantie solidaire est un outil financier conçu pour soutenir l'essor de l'économie sociale et de l'action communautaire au Québec. Agissant comme endosseurs, les fondations privées offrent 15 M\$ en garantie pour permettre à des organismes communautaires, des entreprises

d'économie sociale, des coopératives et des organismes à but non lucratif d'obtenir un prêt à la Caisse d'économie solidaire. L'accès au crédit ainsi facilité leur permet de réaliser des projets qui n'auraient pu l'être autrement, de générer davantage de retombées positives pour la communauté et d'injecter 15 M\$ dans le secteur de l'économie sociale et de l'action communautaire au Québec.

Organismes soutenus en 2018:

- Buffet Accès Emploi
- Alpabem
- Pépinière | Espaces collectifs



**Alpabem**, ou L'association lavalloise de parents et amis pour le bien-être mental, a été l'un des premiers organismes à bénéficier de la Garantie solidaire.



## **Jeunes entreprises collectives**

La Caisse s'est engagée à soutenir 40 projets annuellement au cours des trois prochaines années. Grâce à une contribution du Fonds de 100 M\$ du Mouvement Desjardins, la Caisse pourra ajouter 20 bourses annuelles pour un total de 60 à compter de 2019.



**Pivot**, coopérative d'architecture, récipiendaire d'une bourse



**Des pains sur la planche** – boulangerie communautaire, récipiendaire d'une bourse



**29** projets

**5**  
régions

**Capitale-Nationale**

- Clinique d'orthophonie sociale de Québec
- Coopérative de solidarité l'Affluent
- Des pains sur la planche - boulangerie communautaire
- Épicerie Le Haricot Magique, Coopérative de solidarité
- Productions 3 Mousquetaires

**Bas-Saint-Laurent**

- La Station Rimouski
- Riki Bloc - Coopérative d'escalade

**Estrie**

- Café de quartier Ascot
- Coop Agropol

**Lanaudière**

- Coop Mobile

**Montérégie**

- Autonomik! - Organisme de véhicules en libre-service

**Montréal**

- Centre sportif Ludus
- Clinique Connexion Inc.
- Coop La Robine des bois
- Coopérative Le Comité - générateur d'événements
- Coopérative Rond-Point, café autogéré
- Créations Coup d'éclats
- Éditions Dent-de-lion
- Esplanade Montréal
- Le Détour de Pointe-St-Charles
- Legados Institut Latino-américain de transmission de la langue et de la culture
- Lespacemaker
- Le Trois-Mâts, coop de solidarité
- MaBrasserie - coopérative brassicole de Montréal
- Naos Jeunesse: la créativité en action!
- Passerelles - Coopérative de travail
- Pivot, coopérative d'architecture
- Projet Sol
- Vivacité, Société immobilière solidaire

APPUI À DES INITIATIVES AUDACIEUSES :  
RISTOURNE COLLECTIVE, DONNS, COMMANDITES

**1 004 992 \$**  
distribués à **307** projets collectifs

Ristourne collective  
**802 405 \$**

Distribués dans  
**125** projets

Donns et commandites  
**202 587 \$**

Accordés à  
**182** initiatives

LA FORCE DU RÉSEAU

Grâce à la coopération entre caisses, nous avons pu octroyer **189 334 \$ supplémentaires en commandes** pour répondre à **30 demandes** de nos membres.



Wapikoni mobile, un studio ambulant de formation et de création audiovisuelle des Premières Nations, Montréal

## ILS ONT BÉNÉFICIÉ DE LA RISTOURNE COLLECTIVE EN 2018

7 à nous

Accorderie de Sherbrooke, coopérative de solidarité

Association des groupes de ressources techniques du Québec

### ♥ Association d'Entraide Emma Effe / Brique par brique

Association grandir : Accorderie de Québec

Association québécoise du commerce équitable

Atelier La Coulée – coopérative de solidarité – Sculpture. Métal. Soudure.

Autonomik! – Organisme de véhicules en libre-service

Ayagutaqmaison des aînés Inukjuak

Bouclier d'Athéna Services familiaux

Café Cambio Coopérative de travail

Café de Quartier Ascot

Centre Corps Âme et Esprit

Centre d'entraide Émotions

Centre international de transfert d'innovations et de connaissances en économie sociale et solidaire

Centre résidentiel et communautaire Jacques-Cartier

Centre Solidarité Jeunesse

Centre Sportif Ludus

Chantier d'Afrique du Canada

Chantier de l'économie sociale – Aile jeunesse

CIBL Radio communautaire francophone de Montréal

Clinique Connexion

Conseil d'économie sociale de l'île de Montréal

Conseil de la culture de Lanaudière

Conseil Québécois du Patrimoine Vivant

Coop Agropol

Coop Carbone

### ♥ Coop de solidarité EVA

Coop La Robine des bois

Coop Mobile

Coopérative de journalisme indépendant

Coopérative de solidarité l'Affluent

Coopérative de solidarité SABSA

Coopérative de solidarité Temps libre

Coopérative Le Comité – générateur d'événements

Coopérative pour l'agriculture de proximité et écologique

Coopérative Rond-Point, café autogéré

### ♥ Corporation Wapikoni mobile

### ♥ Craque-Bitume, Collectif en écologie urbaine

Créations Coup d'éclats

Comité sectoriel de main – d'œuvre de l'économie sociale et de l'action communautaire

Croquarium

### ♥ Cuisine Collective Hochelaga-Maisonneuve

Défi Osentreprendre – CREDO

### ♥ Des pains sur la planche – boulangerie communautaire

DIS-MOI

### ♥ Eau Secours! La coalition québécoise pour une gestion responsable de l'eau

Économie sociale Lanaudière

Éditions Dent-de-lion

Épicerie Le Haricot Magique, Coopérative de solidarité

Équiterre – Bourse Laure Waridel

Équiterre – Le Responsable

Espace Fabrique, Coopérative de solidarité

Espace Libre

Esplanade Montréal

Est-Nord-Est, Résidence d'artistes

Ferme Bord-du-Lac

Fondation de la Maison québécoise du théâtre pour l'enfance et la jeunesse Inc.

Fondation du Conservatoire – Raison D'être

Fondation Saint-Roch  
de Québec

Fonds Solidarité Sud

Fondation Vivre Ensemble

### ♥ **Front commun pour la transition énergétique**

Grand Costumier

Groupe d'économie solidaire  
du Québec – UPA DI

Innogec – soutien à  
l'entrepreneuriat collectif

Insertech Angus

Institut de politiques  
alternatives de Montréal

Institut de recherche en  
économie contemporaine

Institut du Nouveau Monde

### ♥ **La Pente à neige**

La Station Rimouski

L'Auguste Théâtre

Le Détour Pointe-St-Charles

Le Devoir

Le fils d'Adrien danse

Legados Institut Latino –  
américain de transmission  
de la langue et de la culture

Le Sextant OSBL

Le Trois-Mâts,  
coop de solidarité

Les 7 doigts

Lespacemaker

### ♥ **L'R des centres de femmes du Québec**

MaBrasserie – coopérative  
brassicole de Montréal

### ♥ **Magnéto**

Maison de l'innovation sociale

Maison du  
développement durable

Maison Kangourou

Marché de proximité Québec

Microbrasserie Les Grands  
Bois, coopérative de  
travail brassicole

Missions Exeko

Mouvement d'Éducation  
Populaire et d'Action  
Communautaire du Québec

Mouvement l'école ensemble

Musée de l'imprimerie  
du Québec

Nature Québec

Naos Jeunesse: la créativité  
en action!

Ouishare Québec

Passerelles – Coopérative  
de travail

Pivot, coopérative  
d'architecture

Pôle des entreprises  
d'économie sociale de la  
région de la Capitale-Nationale

PolyCarbone

Productions Ferrisson

Projet Collectif Laurentides

Projet Sol

Promo-Plastik, coopérative  
de travailleurs

Radio communautaire  
de la Rive-Sud Inc.

### ♥ **Regroupement des microbrasseries de la Mauricie**

Regroupement  
Naissance-Renaissance

Réseau de la coopération du  
travail du Québec, coopérative  
de solidarité

Réseau des milieux  
naturels protégés

Réseau québécois des  
OSBL d'habitation

Réseau Télescope

### ♥ **Ressourcerie Culturelle de Québec et de Chaudière- Appalaches (parrainée par le Conseil de la culture des régions de Québec et de Chaudière-Appalaches)**

Riki Bloc –  
coopérative d'escalade

Ruelle de l'avenir

### ♥ **Société d'éducation pour le cyclisme à Montréal**

Société du patrimoine urbain  
de Québec

Société de développement  
environnemental de Rosemont

Solidarité Ahuntsic –  
L'îlot Louvain

Solidarité Union Coopération



Source de Vie de  
St-Gabriel Inc.

Syndicat de copropriété  
Communauté Milton Parc

Télévision communautaire  
indépendante de Montréal  
(TVCI-MTL)

Territoires innovants en  
économie sociale et solidaire –  
Organisme de liaison  
et transfert

UPA Développement  
international

Vivacité, Société  
immobilière solidaire



Coop de solidarité EVA

# LA CAISSE DE L'HABITATION COMMUNAUTAIRE

Le secteur  
d'investissement le plus  
important de la Caisse :

## 379,1 M\$

en prêts au  
31 décembre 2018  
(64,6% des prêts aux  
membres entreprises)

## 55,9 M\$

de nouveaux engagements  
en 2018

## 729

organismes d'habitation  
communautaire membres

Contribuer à donner  
accès à un **logement  
décent à toutes et  
à tous au Québec**

### LE DROIT AU LOGEMENT

**Améliorer les conditions d'habitat, développer et assurer la pérennité** de ce patrimoine bâti, en collaboration étroite avec les principaux acteurs de l'habitation sociale et communautaire: SHQ, SCHL, AGRTQ, RQOH, CQCH, FECHIMM, ROHQ, OMH et les municipalités.

### QUELQUES EXEMPLES DE FINANCEMENT

- **La Société locative d'investissement et de développement social (SOLIDES)** a retiré du marché spéculatif deux immeubles d'habitation pour les ramener dans le patrimoine immobilier collectif. Cette transaction s'inscrit dans la continuité d'une mobilisation organisée en 1994 pour un projet de logement social, qui fait l'objet d'un chapitre du livre *Lutter pour un toit* de François Saillant.  
— *Montréal*



SOLIDES - Châteauguay

- **La Coopérative d'habitation du Mont-Bleu**, secteur Hull, comprenant 26 maisons jumelées pour des familles, a été légèrement touchée par la tornade du 21 septembre 2018. Personne n'a été blessé. Les réparations ont été faites.  
– *Gatineau*
- **Le Manoir Laure-Gaudreault**, secteur Sainte-Foy, a été construit avec l'aide de l'Association des retraités de l'enseignement du Québec (AREQ) et de la CSQ, au milieu des années 70. Cette résidence offre des logements de qualité à prix raisonnable aux personnes autonomes âgées de 55 ans et plus. Le Manoir Laure-Gaudreault est géré par une corporation à but non lucratif. – *Québec*
- Première coopérative de logement étudiant de Montréal, la coop **La Note des bois**, est un immeuble de 90 logements conçu par et pour la population étudiante. Ce projet en construction au cœur du Plateau Mont-Royal est né d'un partenariat avec le Concordia Student Union. C'est le premier projet développé par l'OBNL **Unité de travail pour l'implantation de logement étudiant (UTILE)**. La coop offrira aux étudiant.es de premier cycle de l'université Concordia des logements de 10 % à 20 % moins chers que le prix du marché, et ce, dans un milieu de vie dynamique, de qualité et démocratique.



Coop La Note des bois



## UN ENGAGEMENT MILITANT

Présentatrice officielle du documentaire **Les Bâisseurs, 40 ans d'habitation communautaire au Québec**, la Caisse a participé à la tournée québécoise de projection aux côtés de l'Association des groupes de ressources techniques du Québec (AGRTQ) pour promouvoir l'habitation communautaire au Québec. La Caisse est aussi le commanditaire principal du prix Régis-Laurin. Ce prix vise à reconnaître la contribution exceptionnelle d'individus et d'organisations à la cause de l'habitation communautaire et à l'amélioration des conditions de vie et de logement des ménages à faible et modeste revenu. Régis Laurin a été membre du conseil d'administration de notre caisse de 1985 à 1992.



Remise du prix Régis-Laurin, le 1<sup>er</sup> mai 2018

## UNE ÉQUIPE ENGAGÉE DANS LA RECHERCHE DE SOLUTIONS VIABLES, ÉCONOMIQUEMENT ET SOCIALEMENT

- Plus de 10 financements de logements construits sur des terrains contaminés, mais sans risque pour la santé. Grâce à un travail en collaboration avec une direction régionale du ministère de l'Environnement et de la lutte contre les changements climatiques de la Confédération québécoise des coopératives d'habitation et des Groupes de ressources techniques, la **Caisse d'économie solidaire réussit des refinancements nécessaires aux coops et OBNL, mais difficiles à obtenir ailleurs.**
- La Caisse poursuit son accompagnement de certaines **formules innovatrices et collectives d'accès à la propriété**, développées par la Confédération québécoise des coopératives d'habitation et Vivacité, Société immobilière solidaire.



# REVUE FINANCIÈRE

En franchissant le cap du milliard de dollars d'actif, la Caisse d'économie solidaire Desjardins atteint une taille respectable au sein des Caisses Desjardins. Au 31 décembre 2018, elle se classait en termes d'actif au 56<sup>e</sup> rang de l'ensemble des 271 caisses Desjardins. Poursuivant son rôle de « banquier de l'économie sociale » en pleine maturité financière, la Caisse élargit sa marge de manœuvre.

- Actif de 1 063,2 M\$, une hausse de 16,0 %
- Passif de 985,4 M\$, affichant une croissance de 16,6 %
  - Avoir passant à 77,7 M\$, soit une croissance de 8,4 %
  - Capital social : 3,1 M\$
  - Excédents à répartir : 12,0 M\$
  - Cumul des autres éléments du résultat global : -276 000 \$
  - Réserves : 62,9 M\$
    - Réserve de stabilisation : 3,0 M\$
    - Fonds d'aide au développement du milieu : 1,6 M\$
- Excédents d'exploitation de 7,9 M\$, en hausse de 73,4 %
- Revenu d'intérêts totalisant 30,8 M\$, en augmentation de 20,0 %
- Frais d'intérêts se situant à 9,5 M\$, soit une augmentation 41,8 %
- Dotation à la provision pour pertes de crédit à 659 000 \$, soit une diminution de 48,3 %
- Autres revenus totalisant 4,1 M\$, en hausse de 1,2 %
- Frais autres que d'intérêts de 16,9 M\$, en baisse de 1,9 %

## COMMENTAIRES SUR LE RAPPORT FINANCIER\*

### LE VOLUME D'AFFAIRES SOUS GESTION

Le volume d'affaires a augmenté de 12,1% pour atteindre 2 024,5 M\$. Le poste épargne et placements (bilan et hors bilan) a connu une croissance de 16,8% pour s'établir à 1 209,1 M\$. Le financement (bilan et hors bilan) a augmenté de 5,6% jusqu'à hauteur de 808,6 M\$.

\* Ces commentaires sur le rapport financier sont un aperçu du rapport financier complet disponible sur demande et sur le site Internet [www.caissesolidaire.coop](http://www.caissesolidaire.coop). De plus, les états financiers combinés des caisses Desjardins du Québec sont rendus publics sur le site [www.desjardins.com](http://www.desjardins.com).

## ÉVOLUTION DU VOLUME D'AFFAIRES (M\$)

	2018 (M\$)	2017 (M\$)	Variation (%)
Épargne et placements*	1 209,1	1 035,1	16,8
Financement	808,6	765,7	5,6
Intérêts courus et à recevoir	6,9	5,6	22,7
<b>Volume d'affaires</b>	<b>2 024,5</b>	<b>1 806,4</b>	<b>12,1</b>

\*Bilan et hors bilan

## BILAN

### LE BILAN (AU 31 DÉCEMBRE 2018)

Évolution des éléments du bilan (M\$)	2018 (M\$)	2017 (M\$)	Variation (%)
Actif	1 063,2	916,8	16,0
Passif	985,4	845,1	16,6
Avoir	77,7	71,7	8,4

L'actif de votre coopérative financière s'établit à un 1,06 milliard \$, une hausse de 16,0 % par rapport à l'an passé. Les prêts aux particuliers et aux entreprises ont augmenté de 6,5%\* pour s'établir à 768,9 millions \$ (après provision pour pertes sur crédit de 2,3 millions \$ en diminution de 15,9 % par rapport à l'an dernier). Le passif de la Caisse est de 985,4 millions \$, affichant une croissance de 16,6 %. Les dépôts totalisent désormais 959,4 millions \$, une variation à la hausse de 18,1%\*, tandis que les emprunts de votre caisse ont diminué de 42,7 % et se chiffrent maintenant à 12 millions \$. Toujours au 31 décembre 2018, l'avoir de votre coopérative avait connu une hausse de 8,4 % passant à 77,7 millions \$. L'avoir est constitué du capital social, qui se chiffre désormais à 3,1 millions \$, des excédents à répartir de 12 millions \$, du cumul des autres éléments du résultat global, qui est de -276 000 \$, et finalement des réserves de 62,9 millions \$. En 2018, votre caisse a soutenu 125 projets par le biais de son Fonds d'aide au développement du milieu, sa ristourne collective, à hauteur de 802 405 \$. La réserve du Fonds d'aide au développement du milieu s'élevait à 1,6 millions \$ au 31 décembre dernier.

\* Pour plus de détails sur les portefeuilles de prêts et de dépôts, vous pouvez vous référer aux éléments financiers de la Caisse du rapport annuel fourni par Desjardins et aux tableaux du Rapport financier 2018 dans la section Informations complémentaires.

## ÉTAT DU RÉSULTAT

Au cours du dernier exercice, votre caisse a réalisé des excédents d'exploitation de 7,9 millions \$, en hausse de 73,4 % par rapport à l'année précédente.

### L'ÉTAT DU RÉSULTAT

Évolution des éléments de l'état du résultat (M\$)	2018 (M\$)	2017 (M\$)	Variation (%)
Revenus d'intérêts	30,8	25,7	20,0
Frais d'intérêts	9,5	6,7	41,8
Revenus nets d'intérêts	21,3	19,0	12,4
Autres revenus	4,1	4,0	1,2
Dotations à la provision pour pertes de crédit	0,66	1,3	-48,3
Frais autres que d'intérêts	16,9	17,2	-1,9
Excédents d'exploitation	7,9	4,5	73,4

## SOMMAIRE DU PORTEFEUILLE DE DÉPÔTS

Au 31 décembre 2018, les dépôts des membres à la Caisse s'élevaient à 959 396 k\$, en hausse de 146 875 k\$, ou de 18,1%, depuis la fin de l'année précédente. Soulignons que la principale source de financement de la Caisse pour assurer son expansion provient des dépôts des entreprises. Ceux-ci représentaient 82,1% du total des dépôts au 31 décembre 2018. Le tableau ci-dessous présente la répartition des dépôts par catégorie de déposant et les montants des divers types d'épargne\*.

### SOMMAIRE DU PORTEFEUILLE DE DÉPÔTS

(en milliers de dollars canadiens)	Épargne opérations	Comptes à plage de taux	Épargne stable	Épargne à terme	Épargne régimes enregistrés	Total au 31 décembre 2018	Total au 31 décembre 2017
Particuliers	28 912	10 843	23 558	20 778	82 975	167 066	151 173
Entreprises	208 865	75 153	242 949	260 477	-	787 444	657 318
Secteur public et autres	1 463	197	719	2 507	-	4 886	4 030
<b>Total</b>	<b>239 240</b>	<b>86 193</b>	<b>267 226</b>	<b>283 762</b>	<b>82 975</b>	<b>959 396</b>	<b>812 521</b>

\* Se référer à la note 2 des états financiers combinés des caisses Desjardins du Québec disponibles sur le site [www.desjardins.com](http://www.desjardins.com) pour obtenir de l'information supplémentaire sur le mode de présentation et les principales méthodes comptables.

## SOMMAIRE DU PORTEFEUILLE DE PRÊTS

Les informations présentées dans le tableau suivant ont été établies selon l'IFRS 9 au 31 décembre 2018 et selon l'IAS 39 au 31 décembre 2017. Pour plus de renseignements, se référer à la note 2 « Mode de présentation et principales méthodes comptables » des états financiers combinés des caisses Desjardins du Québec pour l'exercice terminé le 31 décembre 2018, disponibles sur le site [www.desjardins.com](http://www.desjardins.com).

Au 31 décembre 2018, la Caisse continuait de présenter un portefeuille de prêts de grande qualité. En effet, les prêts dépréciés bruts représentaient seulement 0,8 % du total des prêts bruts. Le tableau suivant présente la valeur comptable brute des prêts ainsi que le solde de leur provision respective selon l'étape dans laquelle ils sont classés :

### SOMMAIRE DU PORTEFEUILLE DE PRÊTS

	Non dépréciés				Dépréciés		Total		
	Étape 1		Étape 2		Étape 3				
<b>Au 31 décembre 2018</b> (en milliers de dollars canadiens)	Valeur comptable brute	Provision pour pertes de crédit	Valeur comptable brute	Provision pour pertes de crédit	Valeur comptable brute	Provision pour pertes de crédit	Valeur comptable brute	Provision pour pertes de crédit	Valeur comptable nette
<b>Particuliers</b>									
Habitation							145 813		
Consommation et autres							36 437		
	<b>173 478</b>	<b>46</b>	<b>8 237</b>	<b>66</b>	<b>535</b>	<b>47</b>	<b>182 250</b>	<b>159</b>	<b>182 091</b>
<b>Entreprises</b>									
Commerciales et industrielles							555 398		
Agricoles, forestières et pêcheries							2 265		
Administration et institutions publiques							31 347		
	516 838	250	66 704	714	5 468	1 196	589 010	2 160	586 850
<b>Total</b>	<b>690 316</b>	<b>296</b>	<b>74 941</b>	<b>780</b>	<b>6 003</b>	<b>1 243</b>	<b>771 260</b>	<b>2 319</b>	<b>768 941</b>



## QUALITÉ DU CRÉDIT DES PRÊTS

Au 31 décembre 2017 (en milliers de dollars canadiens)	Solde brut des prêts	Prêts bruts en souffrance, mais non dépréciés	Prêts dépréciés bruts	Provisions individuelles	Provision collective	Prêts nets
<b>Particuliers</b>						
Habitation	139 326					
Consommation et autres	36 963					
	<b>176 289</b>	<b>4 020</b>	<b>60</b>	<b>60</b>	<b>101</b>	<b>176 128</b>
<b>Entreprises</b>						
Commerciales et industrielles	508 450					
Agricoles, forestières et pêcheries	2 374					
Administration et institutions publiques	37 359					
	548 183	3 290	3 641	1 603	993	545 587
<b>Total</b>	<b>724 472</b>	<b>7 310</b>	<b>3 701</b>	<b>1 603</b>	<b>1 094</b>	<b>721 715</b>

À la suite de l'adoption de l'IFRS 9 au 1<sup>er</sup> janvier 2018, tous les prêts inclus dans l'étape 3 du modèle de dépréciation sont considérés comme dépréciés. Selon l'IAS 39, les critères pour considérer un prêt comme déprécié étaient différents.

## FONDS DE PARTICIPATION

Les placements détenus par les caisses dans les fonds de participation permettent à la Fédération des caisses Desjardins du Québec de coordonner les investissements dans les filiales du Mouvement Desjardins et les investissements régionaux. Le tableau ci-après présente, pour la Caisse, sa participation dans chacun des fonds de participation ainsi que le rendement réalisé sur ce placement en fin d'exercice.

## FONDS DE PARTICIPATION

Fonds provinciaux	Valeur des parts détenues au 31 décembre 2018 (en dollars)	Rendement moyen (pourcentage)
Société de Services des caisses Desjardins (SER)	(177)	0,0
Gestion Desjardins Capital (INV)	47 539	8,02
Desjardins Holding financier (FIN5A)	14 060 033	11,9

## ENGAGEMENT DE LA FÉDÉRATION AU BÉNÉFICE DES DÉTENTEURS DE PARTS PERMANENTES

À la demande de l'Autorité des marchés financiers, la Fédération des caisses Desjardins du Québec a garanti, en faveur des porteurs de parts permanentes émises par une caisse Desjardins du Québec, le paiement de certaines sommes dans l'éventualité d'un dommage relié au contenu des états financiers annuels combinés audités et du rapport de gestion annuel du Mouvement des caisses Desjardins, mis à leur disposition sur le site [www.sedar.com](http://www.sedar.com). Cet engagement de la Fédération est sujet à certaines conditions. Les détenteurs de parts permanentes peuvent obtenir des détails sur cet engagement en s'adressant à la Caisse.

De plus, les états financiers combinés des caisses Desjardins du Québec sont rendus publics sur le site [www.desjardins.com](http://www.desjardins.com).

# CONTRIBUTION DES EMPLOYÉ.E.S

## LE PERSONNEL AU 31 DÉCEMBRE 2018

**92** personnes sont des employé.e.s permanents, temporaires et contractuels

**64 femmes** et **28 hommes** parmi le personnel

**90 %** de syndiqué.e.s

### Une entente adoptée à très forte majorité

Le 17 septembre 2018, la direction de la Caisse et le Syndicat des travailleuses et travailleurs de la Caisse d'économie solidaire ont signé la nouvelle convention collective 2018-2020



Au premier plan, Ghislaine Boutin, Marc Picard, Nathalie Ouellet, Dominique de Smet.  
En arrière-plan, Pierre-Alexandre Brassard, Andréanne Bhérier, Claudine d'Auteuil, Yves Savard, Hubert Fortin.

### Une équipe engagée pour répondre le mieux possible aux besoins des membres.

Aucune rémunération incitative au rendement ni aucun boni de fin d'année ne sont liés à des objectifs de vente de produits.

### ON SE PERFECTIONNE POUR MIEUX SOUTENIR NOS MEMBRES

Les employé.es de la Caisse ont suivi **4 844 heures** de formation en 2018.

### Nous nous démarquons en matière d'investissement responsable

- L'équipe du Service aux membres a suivi une journée de formation sur l'investissement responsable (IR). L'IR, c'est plus que de simples actifs comprenant un portefeuille de placement car les dépôts des membres servent principalement à financer des projets collectifs qui répondent à des besoins réels des personnes et des communautés.

- **Francis Paquette** est l'un des premiers planificateurs financiers chez Desjardins à recevoir une certification sur l'investissement responsable pour avoir complété une formation de la PRI Academy. Principes pour l'investissement responsable (PRI) est une initiative mondiale, soutenue par l'Organisation des Nations Unies et regroupe des investisseurs institutionnels tels que les grandes caisses de retraite pour promouvoir les pratiques de bonne gouvernance, de préservation de l'environnement et d'équité sociale des entreprises. Des pratiques qui peuvent influencer sur le rendement d'un portefeuille d'investissement.

- **Chanett Bolho** a été la troisième directrice de comptes de la Caisse à compléter avec succès le Programme expertise entreprise Desjardins, un atout pour mieux servir les entreprises collectives et organisations membres de notre coopérative financière.

### Avantages offerts aux employés

- **18 employés** bénéficient d'un horaire de travail aménagé pour favoriser un meilleur équilibre entre le temps passé au travail et avec la famille.
- **30 employés** bénéficient de titres de transport en commun remboursés.



## PLAN D'ACTION PROGRAMME SANTÉ, MIEUX-ÊTRE

La santé et le bien-être des employés sont une priorité à la Caisse. C'est pourquoi nous proposons des activités qui encouragent l'adoption de saines habitudes de vie.

**21 employés** bénéficient d'un programme d'activités physiques remboursé en partie par la Caisse.

### Offres aux employé.es

- Programme d'aide aux employé.es
- Programme d'aide au sommeil
- Plateforme interactive de référence en santé offerte à tous les employé.es du Mouvement Desjardins
- Conférences offertes sur le thème de la conciliation travail-famille et sur la gestion du stress
- Un défi sportif offert aux participants pour soutenir la cause de l'environnement : la course *Changer le monde* d'Équiterre

## Participation dynamique à la campagne Centraide

En comptabilisant les résultats de diverses activités des points de services de Québec, Montréal et Joliette et la déduction à la source, le personnel a amassé une somme de **4 413 \$**. La direction a doublé ce montant. Résultat : nous avons remis **8 826 \$** à Centraide!



L'équipe de Montréal



L'équipe de Québec

# COMMUNICATIONS

## DES CAMPAGNES EN APPUI À NOS MEMBRES



En juin, nous avons remis **4 000 \$** à Nature Québec.



En septembre, nous avons remis **2 700 \$** au Mouvement l'école ensemble.

**Chaque citoyen a le pouvoir de s'exprimer.**  
**L'INM vous donne des moyens de débattre**  
**et proposer le Québec de demain.**



En novembre, nous avons remis  
**3 000 \$ à l'Institut du**  
**Nouveau-Monde**



En mai, nous avons remis  
**3 500 \$ au Bâtiment 7.**

L'AGA-Rendez-vous solidaire 2018 a été un événement écoresponsable avec une **certification de niveau 4 sur 5.**



Coordination: Marie-Reine Roy et Stéphanie Birbe

Recherche et écriture: Marie-Reine Roy  
et Jean Bergevin

Révision et correction linguistique:  
Sylvie Lamothe

Conception graphique:  
Corsaire | Design | Communication | Web

La plupart des photos: Sylviane Robini









Siège social **Québec**

155, boul. Charest Est, bureau 500  
Québec G1K 3G6

Centre **Montréal**

2175, boul. de Maisonneuve Est, bureau 150  
Montréal H2K 4S3

Centre **Lanaudière**

206, rue Baby, bureau 200  
Joliette J6E 2V5

 **Desjardins**

**1 877 647-1527**  
**caissesolidaire.coop**

