



# Rapport d'activités **2023**

**La Caisse solidaire en  
mode solutions !**

 **Desjardins**  
Caisse d'économie solidaire

# La Caisse d'économie solidaire a accueilli le Groupe de travail inter-agences des Nations Unies sur l'économie sociale et solidaire (UNTFSSSE).

C'est en collaboration avec le ministère de l'Économie du Québec, la Ville de Montréal et la Caisse d'économie solidaire qu'a eu lieu à Montréal, à l'automne 2023, le quatrième symposium du Groupe de travail inter-agences des Nations Unies sur l'économie sociale et solidaire (UNTFSSSE). Cette visite constitue une reconnaissance du modèle québécois de l'économie sociale.



Dans le cadre de cet événement, les participant.e.s ont pu rencontrer sept entreprises d'économie sociale lors d'une visite organisée par la Caisse.



## Table des matières

|  |           |  |           |
|--|-----------|--|-----------|
| Le rapport du président et du directeur général                      | <b>4</b>  | Les leviers complémentaires au financement                                 | <b>34</b> |
| La gouvernance   | <b>9</b>  | Le Fonds d'aide au développement du milieu                                 | 35        |
| Le conseil d'administration  | 9         | Le Fonds de transition socio-écologique du FADM                            | 37        |
| Le comité exécutif   | 9         | Le Fonds du Grand Mouvement  | 38        |
| Les administrateurs et les administratrices                          | 9         | Les dons et commandites  | 38        |
| Le comité de coopération   | 9         | Le Fonds C   | 38        |
| Le comité de gouvernance et d'éthique                                | 9         | Le Fonds de soutien à l'action collective solidaire – exclusif à la Caisse | 39        |
| Le comité d'audit et de déontologie                                  | 9         |  |           |
| La direction générale  | 9         |  |           |
| Les faits saillants  | <b>10</b> | Les ressources humaines  | <b>40</b> |
| Le parcours de l'argent  | 11        | Un nouveau contrat de travail  | 40        |
| Notre présence partout au Québec                                     | 12        | Une contribution à l'habitation communautaire                              | 40        |
| La Caisse des mouvements sociaux                                     | <b>13</b> | Le personnel de la Caisse  | 41        |
| Le Prix François-Saillant  | 14        | Notre engagement pour réduire notre empreinte                              | <b>42</b> |
| La Caisse des syndicats  | 15        | Une Fresque du Climat géante   | 45        |
| Combattre les inégalités   | 15        | Une activité consacrée à la transition socio-écologique                    | 45        |
| La bourse Laure-Waridel  | 16        | L'empreinte carbone de la Caisse   | 45        |
| La Caisse de l'investissement responsable et de la finance solidaire | <b>17</b> | L'écoresponsabilité des grands événements                                  | 45        |
| Ils et elles ont choisi la Caisse d'économie solidaire               | 17        |  |           |
| Nos membres ont choisi davantage le Placement à rendement social     | 18        |  |           |
| La Caisse des entreprises collectives                                | <b>20</b> |  |           |
| Le financement de la vitalité de l'économie sociale au Québec        | 21        |  |           |
| Quelques financements en 2023  | 23        |  |           |
| La Caisse de l'habitation sociale et communautaire                   | <b>28</b> |  |           |
| Notre engagement en habitation                                       | 28        |  |           |
| Quelques financements en 2023  | 29        |  |           |
| Notre partage d'expertise  | 33        |  |           |

# Le rapport du président et du directeur général



Garry Lavoie, président



Marc Picard, directeur général

## En mode solutions pour le bien commun

La Caisse d'économie solidaire a connu une année exceptionnelle en matière d'épargne et de financement, particulièrement en habitation sociale et communautaire (COOP et OBNL). La hausse de l'actif, de l'épargne et du crédit est plus importante que l'an dernier.

**2,1 milliards en épargne** (dépôts) au 31 décembre 2023, soit une hausse de 11% par rapport à 2022.

**1,4 milliard en prêts** au 31 décembre 2023, soit une hausse de 7,9% par rapport à 2022.

Paradoxalement, si la Caisse d'économie solidaire va bien, c'est que les besoins sont immenses en matière de logement et de lutte à la pauvreté. Pour faire face aux rudes soubresauts de l'économie post-pandémique, nous poursuivons assidûment notre collaboration avec nos membres et partenaires qui, eux et elles aussi, cherchent et proposent des solutions.

**2,3 milliards en actif** au 31 décembre 2023, soit une hausse de 9,2% par rapport à 2022.

## Se loger

En 2023, les 868 membres en habitation (coops, OBNL et leurs réseaux) ont fait des pieds et des mains pour affronter la crise du logement dans toute son ampleur. Plusieurs ont planché sur des moyens d'agir, que ce soit pour rénover ou accroître le patrimoine bâti. De son côté, la Caisse a répondu «Présente!» à leurs demandes d'accompagnement, de financement et de recherche de solutions. Hors de question de laisser quiconque derrière, qu'il s'agisse des plus démunis.e.s, des travailleur.euse.s, des personnes âgées ou des nouveaux.elles arrivant.e.s. On ne le déplorera jamais assez, la crise du logement a eu pour conséquence majeure de mettre à la rue un trop grand nombre de personnes.

Le financement autorisé aux organisations engagées dans l'habitation communautaire a augmenté de 48,6% en 2023, en comparaison de l'année précédente. Au cours de l'année qui s'est écoulée, la Caisse a réalisé ses plus gros financements à vie. Dans l'est de Montréal, la [corporation Mainbourg](#) a acquis le domaine La Rousselière qui regroupe 720 logements, les mettant dorénavant à l'abri du marché spéculatif et préservant leur abordabilité à long terme. À Drummondville, l'OBNL d'habitation [SOLIDES](#) a acheté 45 immeubles de différents types. Aujourd'hui 363 ménages échappent à l'appétit des spéculateur.trice.s, et ce, dans un des marchés les plus dépourvus en logements abordables au Québec.

Nous estimons qu'au final nous avons contribué au financement de 3 922 logements abordables (rénovation, acquisition, construction) l'année dernière.

Ce sont les municipalités qui agissent en tant que premières répondantes face aux besoins des travailleur.euse.s qui iraient gagner leur vie en région, mais ne trouvent pas à se loger; aux familles de locataires qui peinent à joindre les deux bouts; aux personnes immigrantes temporaires et permanentes qui partagent un logis trop exigü, quand elles arrivent à en trouver un; aux personnes âgées qui sont menacées d'éviction, voire expulsées par des

propriétaires cupides. Les municipalités ont un besoin criant de loger leur monde. De son côté, la Caisse a une excellente connaissance des programmes susceptibles de combler ces besoins, et au cours des années son expertise a été largement reconnue dans le domaine de l'habitation sociale et communautaire.

À la demande des municipalités régionales de comté (MRC), la Caisse a rencontré 200 élu.e.s, professionnel.le.s municipaux.ales et représentant.e.s d'organismes locaux afin de leur présenter les leviers de financement sur lesquels les villes et les municipalités peuvent s'appuyer pour agrandir leur parc de logements communautaires. Lors du congrès des jeunes en région, la Fédération Desjardins a invité la Caisse solidaire à faire connaître auprès de 150 participant.e.s les programmes et montages financiers possibles en habitation abordable dans le cadre économique actuel, et ce, en collaboration avec la Société d'habitation du Québec (SHQ) et la Fédération québécoise des municipalités (FQM). La Caisse travaille sur le modèle québécois qui constitue un riche patrimoine inaliénable de logements hors du marché, et ce, tout en s'inspirant des réussites d'ailleurs.

En complément de ses nombreux partenariats avec le milieu, la Caisse a partagé son expertise avec la Fédération des caisses afin de mettre en œuvre un guichet unique visant à créer au moins 1 250 nouveaux logements abordables, un mandat qui a été confié au Mouvement Desjardins par le gouvernement du Québec.

Nous ne saurions passer sous silence les sommes que nos membres particulier.ère.s doivent consacrer à se loger et qui ont



sérieusement grugé leur budget. Face à l'inflation et aux conséquences qui les touchent durement, nous avons forcément choisi de mettre des activités d'accompagnement au cœur de nos actions. C'est ainsi que nous avons déployé à leur intention diverses stratégies pour leur permettre de passer à travers leurs difficultés. Encore là, les effets sont mesurables et tangibles.

## Développement local

L'économie sociale est constituée de projets collectifs qui sont ancrés dans les communautés de tout le Québec afin de les préserver et de combler leurs besoins. Ces projets collectifs sont d'une envergure variable, allant des plus petits aux plus gros.

Des exemples? L'une des plus importantes entreprises d'économie sociale d'aide à domicile de la Mauricie (EÉSAD), [Aide chez soi Mékinac](#), a fait l'acquisition d'une résidence pour aîné.e.s, permettant aux personnes âgées de demeurer dans leur milieu le plus longtemps possible. À Québec, la Caisse d'économie solidaire a financé un projet qui comporte 50 logements sociaux subventionnés. Une initiative portée par [Pech](#) nommée Bifröst comporte un centre communautaire où l'on offre de l'accompagnement aux personnes qui vivent avec des traumatismes multiples, dans le but de faciliter leur inclusion sociale et communautaire.

Dans Charlevoix, la Caisse a financé des [conteneurs](#) servant à loger temporairement des nouvelles recrues qui viennent y travailler à titre de professionnel.le.s de la santé.

Par ailleurs, le centre d'expertise de la Caisse a également reçu 25 demandes des centres Desjardins aux entreprises et des caisses locales. C'est ainsi que 2023 a vu la réalisation de collaborations et de montages financiers complexes qui ont été couronnés de succès, que ce soit au Saguenay, à Québec, à Drummondville, à Montréal ou à Laval. Nos réussites sont fondées sur d'étroites relations avec les acteurs du terrain qui œuvrent pour un monde plus juste, plus solidaire et plus vert.

## Développement durable

À la Caisse, nous réunissons une masse critique de membres épargnants et emprunteurs qui souhaitent voir émerger une économie et une écologie plus égalitaires. Nous estimons que 83% de nos entreprises collectives membres répondent à au moins 1 des 17 objectifs de développement durable des Nations Unies.

Nous sommes profondément engagés à l'égard de ces objectifs, et notre engagement se traduit par de multiples actions. À la demande de nos membres, nous sommes intervenus afin d'épauler ceux et celles qui ont agi pour la défense d'un héritage commun en habitation sociale et collective. Nous avons appuyé les syndiqué.e.s qui sont monté.e.s au front pour améliorer leurs conditions de travail et les services qu'ils et elles rendent à la population.

En plus de nous préoccuper constamment d'instaurer une plus grande justice sociale dans notre monde, nous avons aussi entendu vos préoccupations sur le plan environnemental.

La Caisse solidaire influence ses membres et ses partenaires tout comme elle se laisse influencer par eux et elles. Cela a toujours été et demeure d'une grande exigence qui nous a amenés entre autres choses à prendre

des engagements relatifs à notre plan de développement durable. De plus, dans le cadre de leur participation à La Fresque du Climat de l'an dernier, nos membres nous ont fait part de leurs attentes et de leurs [suggestions relatives au réchauffement climatique](#). Actuellement à pied d'œuvre dans cet enjeu vaste et complexe, la Caisse consacre une part grandissante des fonds qu'elle remet à la collectivité. Une partie de ces sommes sert à la transition socio-écologique. Ce travail au long cours qui a mûri durant l'année passe inévitablement par la finance responsable, dont l'investis-

sement responsable et la finance solidaire. Soulignons que nos conseiller.ère.s financier.ère.s sont en formation continue en matière d'investissement responsable. Sur ce chapitre, la Caisse a élaboré des initiatives qu'elle sera prête à présenter au cours des prochains mois.

Depuis plusieurs années, la Caisse se positionne sur l'échiquier économique au moment où il y a une unanimité mondiale sur la nécessité d'une économie qui soit en mesure de faire vivre les humains plus décemment sur la planète et de préserver les ressources pour les générations futures.

La Caisse estime que

# 83 %

de ses entreprises collectives membres répondent à **au moins 1 des 17 objectifs** de développement durable des Nations Unies.

## Les crises ne sont pas finies

Nous avons la conviction que, pour sortir ensemble de l'époque bouleversante qui est la nôtre, il est essentiel de lutter contre une dissolution du monde commun. En ce sens, nous maintiendrons nos efforts de construction ici et ailleurs. Nos perspectives n'en seront que plus complètes et plus pertinentes. C'est dans cet ordre d'idées que la Caisse a notamment co-organisé et co-financé le [Symposium des Nations Unies à Montréal](#) pour réfléchir à la conception ainsi qu'à la mise en œuvre d'un plan d'action en économie sociale.



Nous poursuivons le travail déjà amorcé en gardant à l'esprit les propos que tient Léopold Beaulieu dans le balado intitulé *Le Déclat climatique*:



(Déjà en 1971) Le concept de développement durable, on le portait en nous sans savoir le nommer. On était soucieux de l'impact positif sur la société des coopératives qu'on finançait. (...) C'est ce partenariat avec des organisations complémentaires qui sont chacune dans le respect de leur authenticité et de leur distinction qui fait en sorte que les inégalités sont le plus possible comblées, toujours davantage. Aujourd'hui résulte d'hier. Demain a commencé aujourd'hui.

C'est fondamental d'avoir cette conscience-là. Il faut s'assurer que celles et ceux qui nous suivent soient dans les meilleures conditions possibles pour prendre charge de l'avenir, de notre avenir collectif. »

**LE déclat**  
**CLIMATIQUE**



Tout au long de ce rapport, nous vous présentons plus en détail notre contribution pour préserver le bien commun. Nous vous souhaitons une bonne lecture!

**Garry Lavoie, président**  
**Marc Picard, directeur général**



# La gouvernance

Le conseil d'administration →

**15** membres non rémunérés, représentants de huit groupes\*, et deux jeunes administratrice et administrateur de la relève. Ils ont renoncé à une rémunération globale de **75 000\$**.

## Le comité exécutif

**Garry Lavoie**, président - \*Associations à but non lucratif et leurs organismes associés

**Pierre Patry**, 1<sup>er</sup> vice-président - \*Confédération des syndicats nationaux (CSN)

**Élizabeth Duboc**, 2<sup>e</sup> vice-présidente - \*Membres adhérents à la mission de la Caisse

**Gérald Larose**, 3<sup>e</sup> vice-président - \*Coopératives et leurs organismes associés

**Mathieu Pellerin**, secrétaire - \*Membres adhérents à la mission de la Caisse

## Les administrateurs et les administratrices

**Léopold Beaulieu** - \*Institutions financières de l'économie sociale et solidaire

**Laurier Caron** - \*Autres regroupements syndicaux

**Josée Montpetit** - \*Entreprises culturelles et leurs organismes associés

**Daniel Richer** - \*Membres adhérents à la mission de la Caisse

**Jeanne Robin** - \*Associations à but non lucratif et leurs organismes associés

**Denis Roy** - \*Autres regroupements syndicaux

**Sokchiveneath Taing Chhoan** - \*Coopératives et leurs organismes associés

**Sandra Turgeon** - \*Associations à but non lucratif et leurs organismes associés

**Mathieu Couture** - Relève au conseil d'administration

**Marie-Pierre Jacob** - Relève au conseil d'administration

Ajout en cours d'année:

**Benoit Lacoursière** - \*Confédération des syndicats nationaux (CSN)

**Vincent Roy-Léonard** - \*Syndicat des professionnels du gouvernement du Québec (SPGQ)

## Le comité de coopération (cf. page 35)

## Le comité de gouvernance et d'éthique

**Josée Montpetit**, présidente

**Gérald Larose**, secrétaire

**Daniel Richer**, membre

## Le comité d'audit et de déontologie

**Denis Roy**, président

**Sokchiveneath Taing Chhoan**, secrétaire

**Laurier Caron**, membre

## La direction générale

**Marc Picard**, directeur général

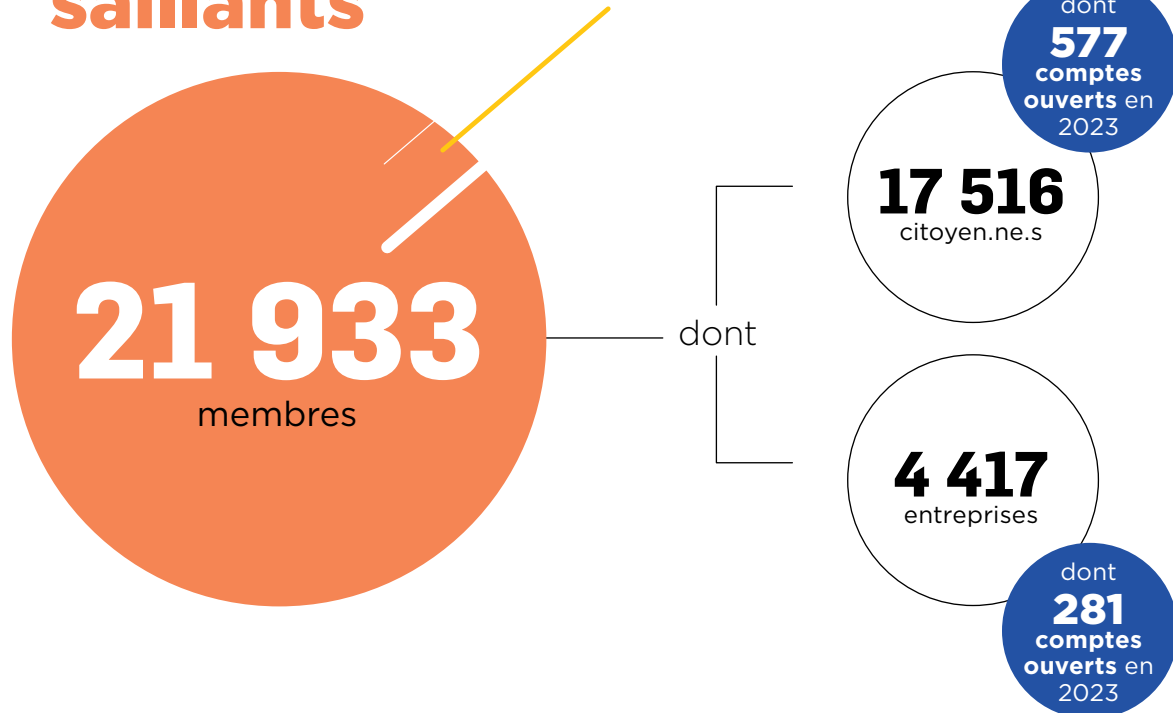
**Emmanuelle Dulondel**, directrice, services aux entreprises et aux particuliers

**Nathalie Bergeron**, directrice, soutien à la direction générale

**Martin-Pierre Nombré**, directeur, développement stratégique

**Dominique Bertrand**, directrice, ressources humaines

# Les faits saillants



**2,3 G\$** en actif au 31 décembre  
↑ de 9,2% par rapport à 2022

**2,1 G\$** en épargne (dépôts)  
↑ de 11% par rapport à 2022

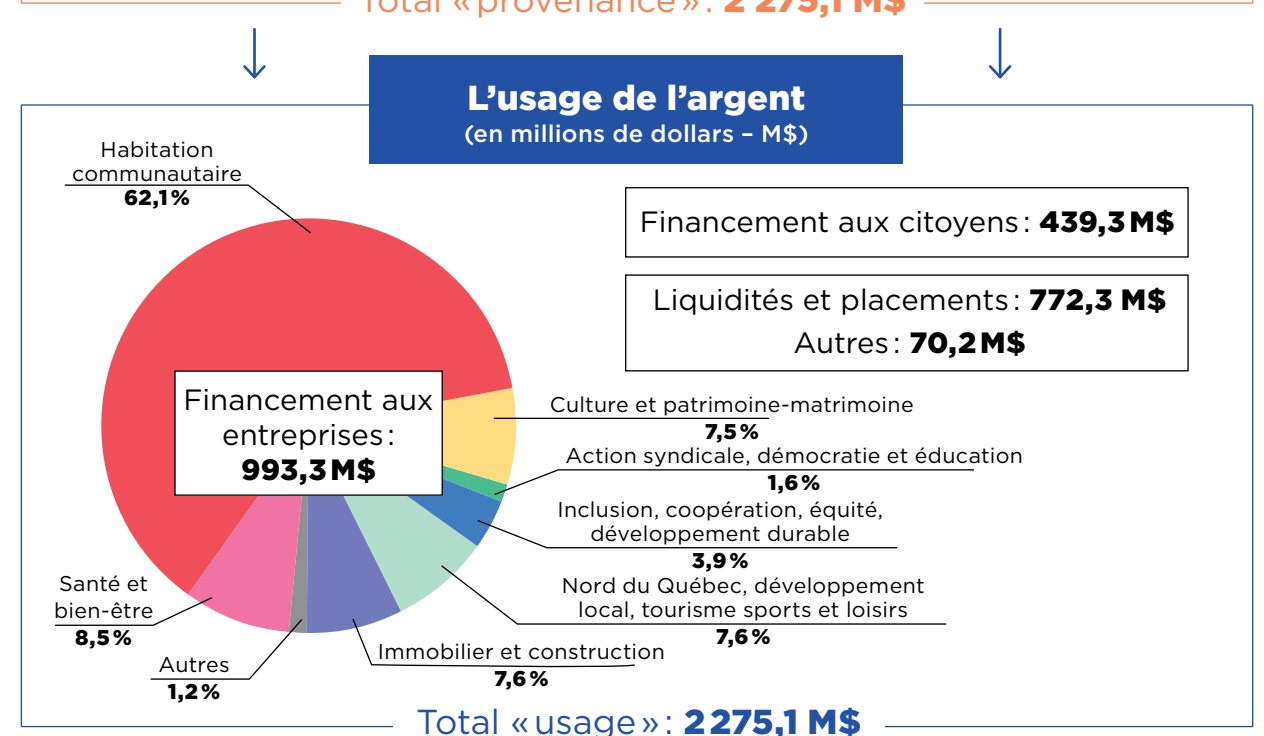
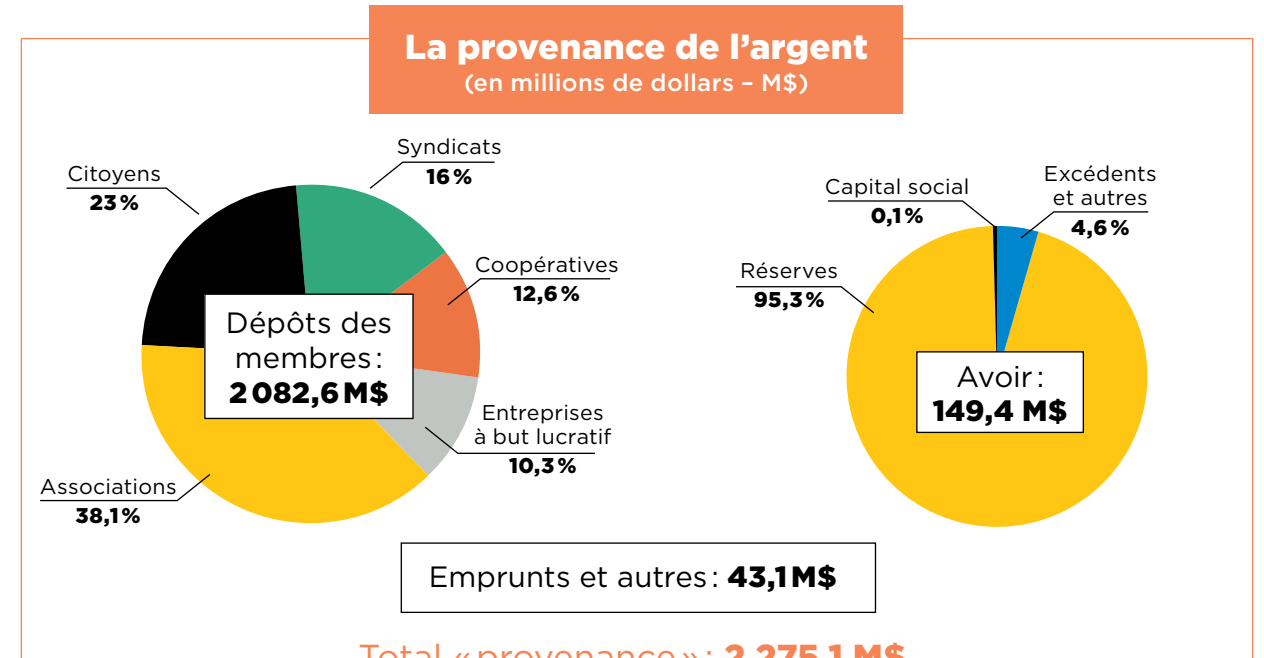
**1,4 G\$** en prêts  
↑ de 7,9% par rapport à 2022

**3,2 M\$** en ristourne collective

Depuis 53 ans, la Caisse estime qu'elle a prêté plus de **2,5 G\$** aux entreprises collectives du Québec.

# Le parcours de l'argent à la Caisse d'économie solidaire

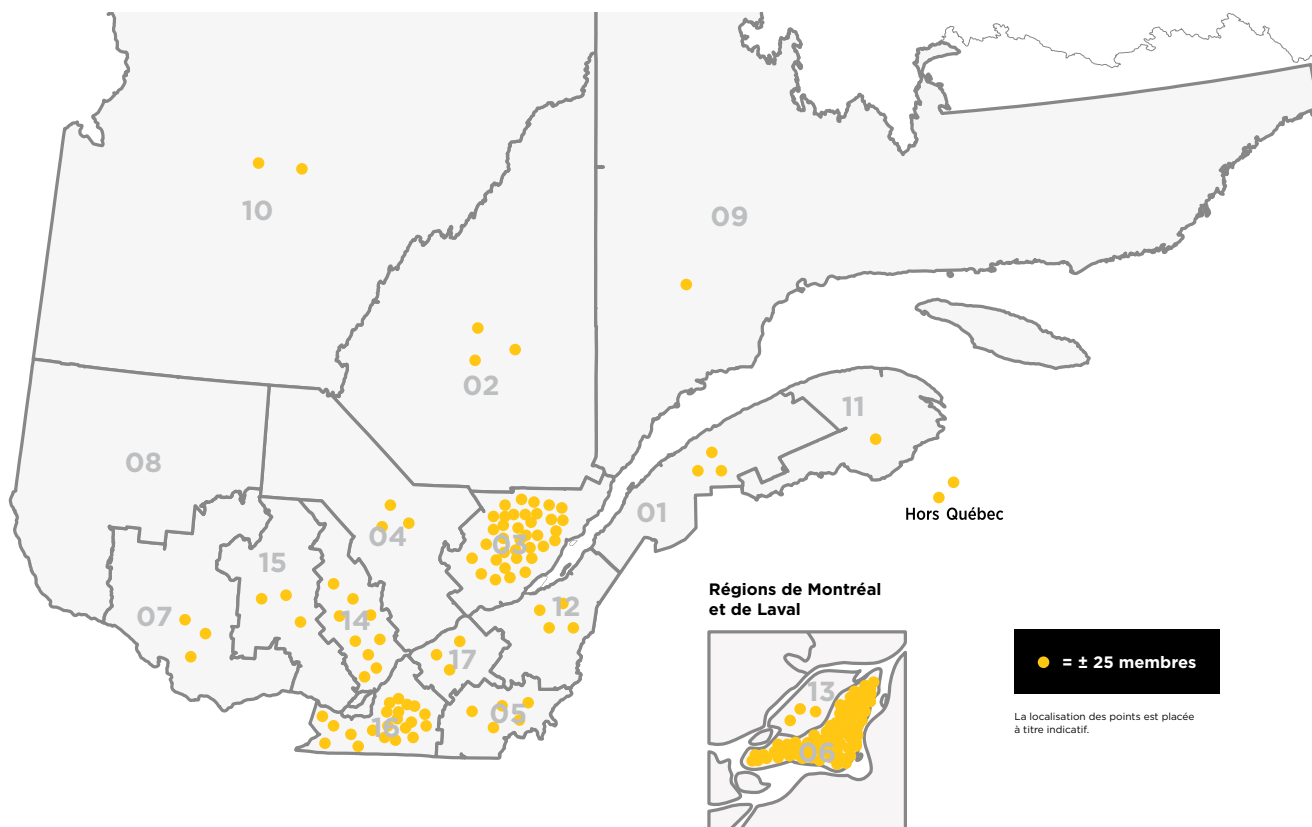
au 31 décembre 2023



## Notre présence partout au Québec

### Les membres entreprises de la Caisse

Données selon les régions administratives au 31 décembre 2023



### Régions administratives

|                            |                          |                                  |                     |
|----------------------------|--------------------------|----------------------------------|---------------------|
| 01 Bas-Saint-Laurent       | 05 Estrie                | 09 Côte-Nord                     | 13 Laval            |
| 02 Saguenay-Lac-Saint-Jean | 06 Montréal              | 10 Nord-du-Québec                | 14 Lanaudière       |
| 03 Capitale-Nationale      | 07 Outaouais             | 11 Gaspésie-Îles-de-la-Madeleine | 15 Laurentides      |
| 04 Mauricie                | 08 Abitibi-Témiscamingue | 12 Chaudière-Appalaches          | 16 Montérégie       |
|                            |                          |                                  | 17 Centre-du-Québec |

# La Caisse des mouvements sociaux

La Caisse considère comme un mouvement social toute action collective et revendicative visant à transformer l'ordre social existant afin de contribuer à l'émergence d'un monde plus juste, plus solidaire et plus viable. Cette définition inclut les mouvements du monde syndical, étudiant, féministe et écologiste aussi bien que les organisations qui sont engagées dans les domaines de l'habitation sociale et communautaire, dans l'économie et la justice sociales ou dans la démocratie et la culture. Ils sont formés de citoyens et de citoyennes réunis au sein d'associations, de coopératives et d'organismes à but non lucratif.

### En 2023, la Caisse a été en appui:

- à la lutte à l'**écoblanchiment**
- à des organismes collectifs qui travaillent à la **transition socio-écologique**, à Saint-Paul-d'Abbotsford, à Contrecoeur, à Montréal
- à la promotion de l'économie sociale comme **solution à la crise du logement**

Le projet des Jardins de la Terre à Saint-Paul-d'Abbotsford est l'un des lauréats du Fonds de transition socio-écologique.



L'Alliance des corporations d'habitations abordables du territoire du Québec (ACHAT), en partenariat avec la Caisse, a lancé à l'automne une série de trois capsules visant à vulgariser les avantages sociaux et économiques de l'habitation à but non lucratif.



Mis sur pied par l'Organisation des Nations Unies en partenariat avec le gouvernement du Québec, la Ville de Montréal et la Caisse d'économie solidaire, le 4<sup>e</sup> Symposium technique du Groupe de travail inter-agences des Nations Unies sur l'économie sociale et solidaire a réuni des expert.e.s québécois.e.s ainsi que des décideur.euse.s politiques, des praticien.ne.s et des chercheur.euse.s internationaux afin d'élaborer la mise en œuvre du prochain plan d'action biennal découlant de la résolution de l'Assemblée générale des Nations Unies «Promouvoir l'économie sociale et solidaire pour le développement durable».

- à la conception d'un [plan d'action en économie sociale par l'Organisation des Nations Unies \(ONU\)](#)
- l'inclusion, la démocratie et l'équité, [par la mobilité durable](#)

## Le Prix François-Saillant

**La 4<sup>e</sup> édition du Prix François-Saillant en collaboration avec le Front d'action populaire en réaménagement urbain (FRAPRU) a été remis au Comité Sauvons Mena'Sen pour sa mobilisation exceptionnelle en faveur des locations d'OSBL.**

Ce prix vise à reconnaître une action collective participant à l'avancement du droit au logement au Québec. Il est attribué cette année au **Comité Sauvons Mena'Sen**, une initiative locale composée de locataires du **Faubourg Mena'Sen, situé à Sherbrooke, en Estrie.**

Leur action a trouvé écho dans le Code civil qui, en juin 2022, a été modifié afin de mieux protéger le statut sans but lucratif d'immeubles à logements subventionnés par l'un ou l'autre gouvernement. L'octroi du prix et de la bourse de 5000\$ qui l'accompagne vise aussi à appuyer les efforts des locataires pour que l'ancien Faubourg Mena'Sen retrouve son statut d'organisme sans but lucratif (OSBL).



De gauche à droite : Première rangée - France Lacasse, Johanne Proulx, Madeleine Brochu, Danyel Bouffard de Mena'sen et Véronique Laflamme du FRAPRU  
Deuxième rangée - Louis Fortier, avocat pro bono, Mario Mercier de l'ALS, André Fortin et Garry Lavoie de la Caisse d'économie solidaire ainsi que François Saillant.

## La Caisse des syndicats

En 2023, **53 syndicats** de plus ont choisi de faire affaire avec la Caisse solidaire. Ils sont de partout au Québec : Nord-du-Québec, Gaspésie, Bas-Saint-Laurent, Saguenay—Lac-Saint-Jean, Chaudière—Appalaches, Montérégie, Estrie, Montréal, Laurentides, Outaouais.

Au 31 décembre 2023,

**715** syndicats  
sont membres de la  
Caisse solidaire.

## Combattre les inégalités

La qualité de vie se dégrade pour trop de monde. En 2023, nous avons accueilli notamment des syndicats œuvrant dans la fabrication de matériel de transport, dans l'aéronautique, l'alimentation et les matériaux de construction ainsi que des regroupements d'écrivain.e.s, de responsables de services de garde ou d'[aide aux familles](#) et du personnel de cégeps.

En 2023, nous avons aussi assisté à une mobilisation historique dans le secteur public. Ceux et celles qui ont la capacité d'agir collectivement ont réagi. Ils éduquent nos enfants et prennent soin de nous lorsque nous sommes fragiles.



À la fin de l'année 2023, les employé.e.s du secteur public se sont mobilisé.e.s dans le but d'améliorer leurs conditions de travail et les services qu'ils rendent à la population.

La Caisse est née du prolongement de la volonté syndicale de mettre l'argent des travailleur.euse.s. au service même des travailleur.euse.s.

Ils ont réagi aux inégalités toujours croissantes dont nous parle le [dernier rapport d'OXFAM-Québec](#), une organisation membre de la Caisse d'économie solidaire.



## La bourse Laure-Waridel

En 2023, Équiterre et la Caisse d'économie solidaire ont remis la 13<sup>e</sup> bourse Laure-Waridel à Julien Beaulieu, avocat, économiste et chargé de cours à l'Université de Sherbrooke. Il construit un guide à l'usage du grand public pour déceler l'écoblanchiment, le contrer et contribuer à la réforme des lois qui encadrent les allégations concernant l'environnement.

Cette bourse étudiante comprend une somme de **10 000 \$** ainsi qu'un accompagnement effectué par Laure Waridel auprès d'un.e étudiant.e dont les travaux de recherche contribueront éventuellement à la transition écologique.



De gauche à droite: Jean-Philippe Waaub, professeur associé à l'UQAM et membre du comité de sélection, Julien Beaulieu, lauréat de la Bourse, Laure Waridel, écosociologue et fondatrice d'Équiterre, Colleen Thorpe, directrice générale d'Équiterre et Martin-Pierre Nombré, directeur du développement stratégique à la Caisse solidaire.

## La Caisse de l'investissement responsable et de la finance solidaire

**51%**  
des nouveaux  
membres citoyens  
ont 34 ans et moins  
(au 31 décembre 2023).

La Caisse a accueilli

**577**

nouveaux membres,  
un nombre record  
en une année.

Ils et elles ont choisi  
la Caisse d'économie  
solidaire

« À la suite d'un atelier de La Fresque du Climat, j'ai réalisé que mon prochain levier d'action dans ma transition écologique serait de transférer mes investissements dans une institution vraiment responsable. Une amie m'avait déjà parlé de la Caisse d'économie solidaire Desjardins et c'était pour moi le choix le plus cohérent avec mes valeurs. »

- Anjali Caillat, une membre engagée



Nos membres ont choisi davantage le Placement à rendement social.

## Le portefeuille d'investissement responsable et de finance solidaire des membres

(en millions de dollars, au 31 décembre 2023)

|  | Total Caisse 2023<br>(millions \$) | Total Caisse 2022<br>(millions \$) |
|--|------------------------------------|------------------------------------|
| Placement à rendement social*  | 975,4\$                            | 865,8\$                            |
| Produit de capitalisation  | 30,0\$                             | 29,8\$                             |
| Épargne solidaire pour le Fonds de soutien   | 1,3\$                              | 1,4\$                              |
| Capital régional et coopératif Desjardins  | 7,9\$                              | 7,6\$                              |
| Fonds de placement SociéTerre Desjardins   | 78,0\$                             | 70,7\$                             |
| <b>Total du portefeuille d'investissement responsable (IR) et de finance solidaire</b> | <b>1 092,6\$</b>                   | <b>975,3\$</b>                     |

\*Dépôts des membres utilisés pour le financement des associations, coopératives et syndicats (finance solidaire)

Le montant du portefeuille d'investissement responsable (IR) et de finance solidaire dépasse le **milliard**.

Nos expert.e.s composent des portefeuilles diversifiés en fonction de stratégies d'investissement, et ce, tant pour le bénéfice des citoyen.ne.s que pour celui des entreprises.

En 2023, l'équipe de conseiller.ère.s en gestion de patrimoine a suivi pas moins de sept formations sur les principes d'investissement responsable et les critères d'analyse environnementaux, sociaux et de gouvernance ESG.



Il y a quelques années, je me suis rendu compte que mes REER représentaient 80% de mon empreinte carbone! Je dédiais toute mon énergie à la transition, je venais de changer de métier pour avoir plus d'impact... j'ai décidé que cet argent aussi servirait à financer des projets positifs! »

- Sophie Lallemand, animatrice et formatrice certifiée, Fresque du Climat, du Numérique et Atelier 2tonnes



Depuis près de 25 ans, le **Fonds d'action québécois pour le développement durable (FAQDD)** est membre de la Caisse d'économie solidaire. À l'époque, nous cherchions une institution financière qui partageait nos valeurs et qui allait nous permettre de décupler notre impact. À travers les années, et notamment par l'entremise des stratégies de placement développées avec la Caisse, nous avons optimisé nos revenus de manière à pouvoir soutenir encore plus d'actions concrètes qui ont fait progresser le développement durable au Québec.

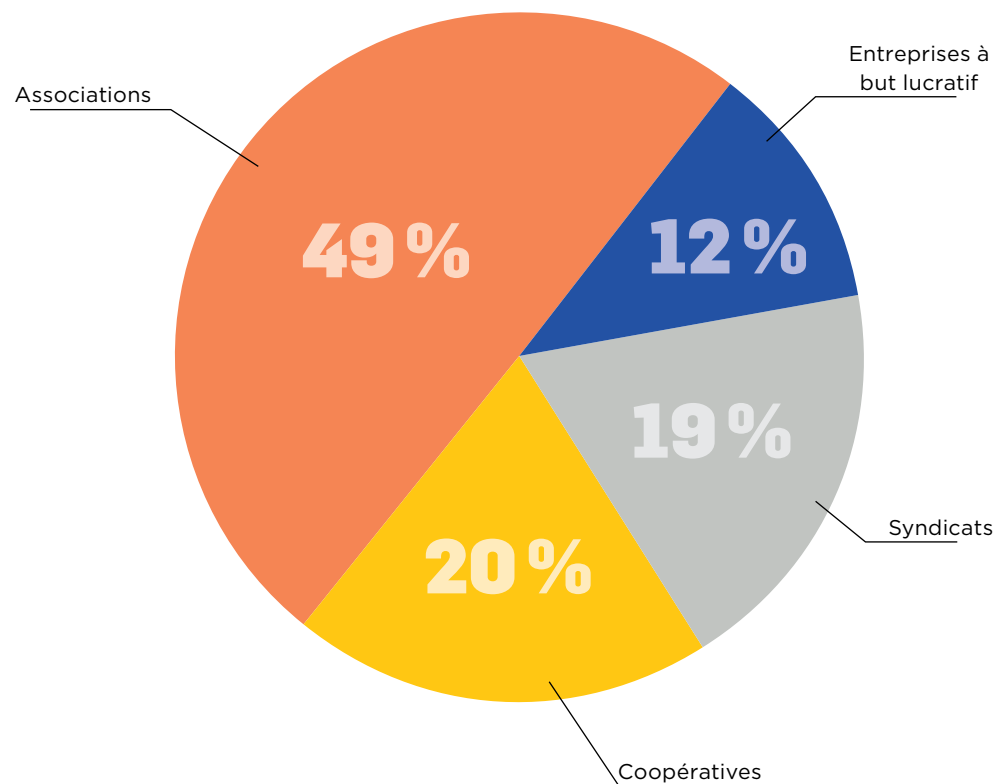
Au total, le FAQDD a assuré la gestion de plus de 120 M\$ qui nous ont été confiés par différents partenaires publics et privés. Nous avons ainsi pu aider des entreprises, des organisations de la société civile, des écoles et des communautés dans la réalisation de plus de 2 300 projets générateurs d'impact à travers tout le Québec. »

- Nicolas Girard, directeur général

# La Caisse des entreprises collectives

**4 417**  
membres dont  
**281** comptes ouverts  
en 2023

## Nombre de comptes de membres entreprises ouverts en 2023 par type



## Le financement de la vitalité de l'économie sociale au Québec

Au 31 décembre 2023, la Caisse solidaire a **autorisé des prêts à 145 entreprises différentes pour un total de**

**303,2 M\$**

(↑ de 46% comparativement à l'année 2022)

**90,2%** des financements de 2023 ont été autorisés à des entreprises d'économie sociale.

**90%** des prêts autorisés à des coopératives et des associations sont dans le domaine de l'habitation communautaire et de l'hébergement spécialisé.

## Prêts autorisés à nos membres, par type d'entreprise (au 31 décembre 2022)

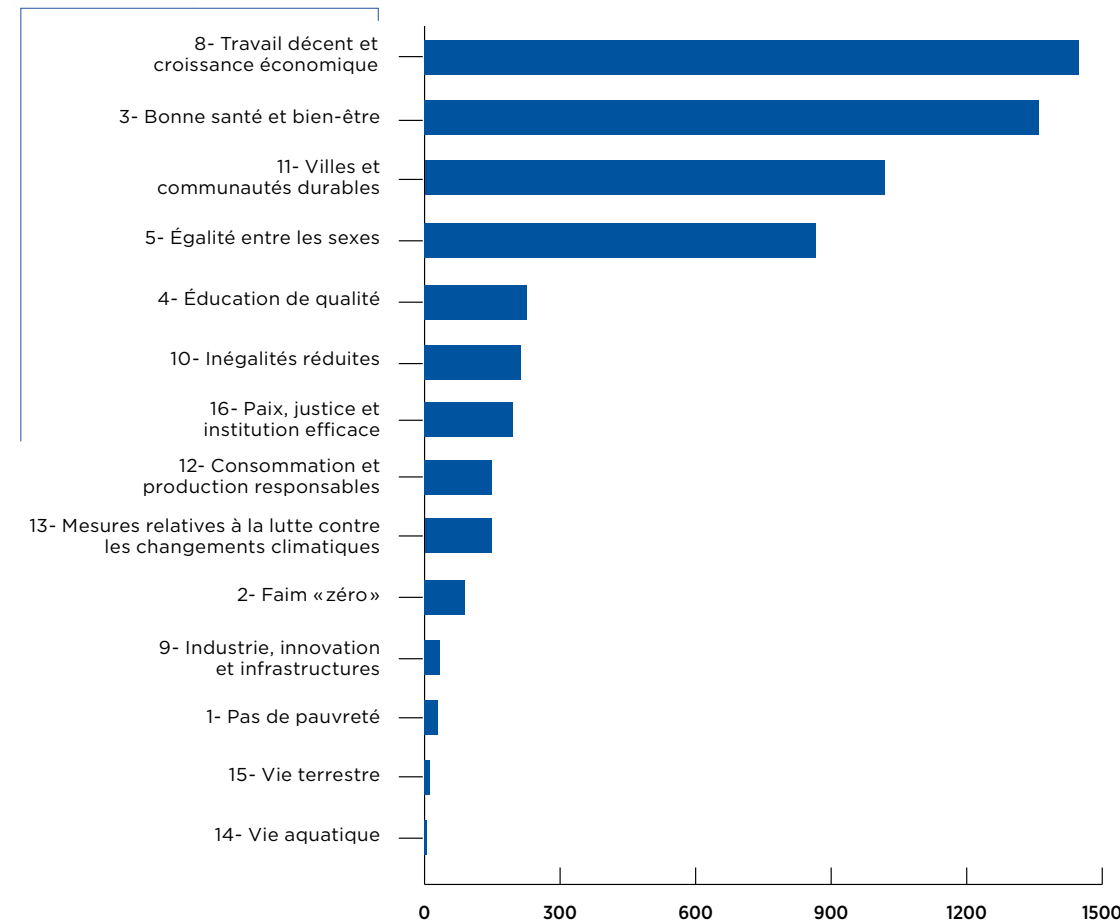
| Type d'entreprise          | Montants autorisés en 2023 | %             | Montants autorisés en 2022 | %             |
|----------------------------|----------------------------|---------------|----------------------------|---------------|
| Associations               | 237 167 637 \$             | 78,2%         | 101 369 303 \$             | 48,8%         |
| Coopératives               | 37 598 454 \$              | 12,4%         | 99 837 704 \$              | 48,0%         |
| Syndicats                  | 19 237 600 \$              | 6,4%          | 0 \$                       | 0,0%          |
| Entreprises à but lucratif | 7 544 550 \$               | 2,5%          | 6 622 476 \$               | 3,2%          |
| Municipalité nordique      | 1 645 000 \$               | 0,5%          | 0 \$                       | 0,0%          |
| <b>TOTAL</b>               | <b>303 193 241 \$</b>      | <b>100,0%</b> | <b>207 829 483 \$</b>      | <b>100,0%</b> |

## Contributions\* des membres entreprises de la Caisse aux objectifs de développement durable de l'ONU-ODD

(au 31 décembre 2023)

Des 4 417 membres entreprises de la Caisse, **83%** contribuent à au moins 1 des 17 objectifs de développement durable des Nations Unies.

### OBJECTIFS DE DÉVELOPPEMENT DURABLE



\*Un ODD principal et jusqu'à deux ODD complémentaires estimés par membre.

## Quelques financements en 2023

Voici quelques organisations auxquelles la Caisse s'est associée avec succès en 2023.

### Contribution ODD-ONU



#### Le Centre d'appui aux communautés immigrantes (CACI), pour l'achat et la construction d'un deuxième édifice (6 M\$) à Montréal

À la Caisse d'économie solidaire, le Centre d'appui aux communautés immigrantes (CACI) a bénéficié d'un accompagnement personnalisé, de conseils avisés et de l'assistance professionnelle et enthousiaste de sa directrice de comptes. Autant de facteurs qui nous ont permis de créer une relation de confiance et de coopération entre les deux organisations. Le CACI se réjouit d'avoir fait appel à la Caisse solidaire dans le cadre des hypothèques de ses deux bâtiments! »

- Anait Aleksanian, directrice générale



Le nouvel édifice du CACI-Salaberry dans l'arrondissement Ahuntsic-Cartierville à Montréal.

| Type d'entreprise | Domaine d'impacts | Région |
|-------------------|-------------------|--------|
|                   |                   |        |

## Le Théâtre jeunesse Les Gros Becs, pour l'acquisition d'un lieu permanent, adapté à son jeune public, au centre-ville de Québec (37 M\$)

« Construire la Caserne – scène jeune public, c'est un projet de très longue haleine. Le projet a démarré en 2013. Et assez rapidement, lorsque je suis arrivé à l'étape où on a accéléré le projet, il y a huit ans maintenant, la Caisse d'économie solidaire a été parmi les premiers interlocuteurs.

Pour construire un projet de cette envergure, on a besoin absolument d'un prêteur qui nous permet de faire le pont pendant le projet pour financer les subventions gouvernementales qui, elles, vont arriver à la fin du projet. C'est un montage financier qui est complexe et donc on a besoin d'un interlocuteur avec qui la discussion est fluide. C'est ce que la Caisse d'économie solidaire nous a offert. »

- Jean-Philippe Joubert, directeur général et codirecteur artistique des Gros Becs



La Caserne - scène jeune public

### Contribution ODD-ONU



### Type d'entreprise



### Domaine d'impacts



### Région

3 Capitale-Nationale



## La Coopérative des techniciens ambulanciers du Québec (CTAQ), pour l'achat d'ambulances (3 M\$) à Québec

La CTAQ offre un service paramédical professionnel à la population en s'assurant de fournir des emplois de qualité à ses membres. Elle est le leader et la référence en services paramédicaux, après plus de 35 ans à sauver des vies. Elle dessert Québec, la réserve faunique des Laurentides, Charlevoix et le Saguenay.

### Contribution ODD-ONU



### Type d'entreprise



### Domaine d'impacts



### Région

3 Capitale-Nationale



## Aide chez soi Mékinac, pour l'acquisition d'une résidence privée pour aîné.e.s (RPA) (300 000 \$) à Sainte-Thècle

L'une des plus importantes entreprises d'économie sociale d'aide à domicile de la Mauricie (EÉSAD), Aide chez soi Mékinac, fait l'acquisition de la RPA Les Suites du Manoir située à Sainte-Thècle.

Cet achat permet à une trentaine de personnes âgées de demeurer dans leur milieu le plus longtemps possible, en toute sécurité physique et financière. La RPA est intégrée à l'entreprise d'économie sociale en aide à domicile. Au cours des 10 dernières années, Aide chez soi Mékinac a progressivement élargi ses services à domicile à deux coopératives d'habitation, puis maintenant à la RPA Les Suites du Manoir.

### Contribution ODD-ONU



### Type d'entreprise



### Domaine d'impacts



### Région

4 Mauricie



### L'Atelier Signes d'Espoir, pour offrir un lieu d'inclusion sociale unique aux personnes malentendantes (1 M\$) à Québec

L'Atelier est une entreprise adaptée qui fournit de l'emploi à 80 personnes, dont une soixantaine ayant diverses limitations fonctionnelles (malentendance, difficultés de langage, anxiété sévère, maux de dos graves, etc.).

À l'Atelier, on répond aux besoins en faisant entre autres choses de l'ensachage, de l'emballage, du perçage, de la mise en boîte, du pliage, du collage et de l'assemblage. Par exemple, une vingtaine de travailleur.euse.s trient des radiographies d'hôpitaux pour que l'entreprise puisse les recycler tandis que d'autres, au rembourrage, participent à la confection de chaises gériatriques destinées aux maisons des personnes âgées en collant la mousse des dossiers et en taillant les matériaux utilisés pour les accoudoirs.



L'Atelier Signes d'Espoir est membre du Conseil Québécois des Entreprises Adaptées.

#### Contribution ODD-ONU



#### Type d'entreprise



#### Domaine d'impacts



#### Région

3 Capitale-Nationale



### L'Union québécoise de réhabilitation des oiseaux de proie (UQROP), pour la construction d'un centre d'interprétation ouvert aux visiteur.euse.s au-delà de la saison estivale (2 M\$) à Saint-Hyacinthe

Depuis sa fondation en 1987, l'UQROP a soigné, bagué et remis en liberté plus de 3 000 oiseaux de proie. Elle forme également des agent.e.s de protection de la faune, des technicien.ne.s spécialisé.e.s en santé animale, des médecins vétérinaires et des chasseur.euse.s. Elle fait connaître les oiseaux de proie aux visiteur.euse.s en intégrant la réhabilitation des oiseaux de proie, la conservation et l'éducation. L'UQROP réunit au même endroit la plus grande collection d'oiseaux de proie vivants du Québec.

#### Contribution ODD-ONU



#### Type d'entreprise



#### Domaine d'impacts



#### Région

16 Montérégie



CycloChrome regroupe environ 130 personnes qui travaillent dans les locaux et dans la boutique, le Campus CycloChrome.

### CycloChrome, pour lutter contre le décrochage scolaire par la mobilité active (300 000\$) à Montréal

Cette entreprise d'insertion sociale se spécialise en mécanique de vélo. Son activité principale consiste à entretenir et à réparer des vélos, principalement les BIXI en libre-service et l'équipement de la Brigade de sécurité à vélo du Service de police de Montréal. Cet OBNL travaille également sur un grand nombre de vélos à assistance électrique (VAE) pour ses divers clients.

CycloChrome offre une variété de cours de mécanique, et pas seulement pour nous apprendre à *bisouner* sur nos vélos, puisqu'il s'adresse aussi à de futur.e.s professionnel.le.s du domaine. Bien ancré dans son milieu, il propose une formation reconnue que les jeunes peuvent effectuer en partenariat avec le milieu scolaire. Ils apprennent la mécanique et la persévérance tout en profitant d'une réinsertion socioprofessionnelle et en terminant leurs études secondaires.

#### Contribution ODD-ONU



#### Type d'entreprise



#### Domaine d'impacts



#### Région

6 Montréal



# La Caisse de l'habitation sociale et communautaire

## Notre engagement en habitation

Avec ses **868 membres**, l'habitation sociale et communautaire est le secteur d'activité le plus important de la Caisse.

La majeure partie – soit **80%** de nos prêts autorisés en économie sociale – est consacrée aux immenses besoins de l'habitation communautaire (coops et OBNL).

**616,8 M\$** → portefeuille de prêts totaux dans le secteur de l'**habitation communautaire** (au 31 décembre 2023)



**40,4 M\$** → portefeuille de prêts totaux dans le secteur de l'**hébergement spécialisé** (au 31 décembre 2023)

### Les nouveaux financements autorisés en 2023



**168 M\$** → en financement à 53 entreprises collectives œuvrant en **habitation communautaire**

**72,6 M\$** → en financement à 12 entreprises collectives œuvrant en **hébergement spécialisé**

En 2023, nos financements autorisés en habitation ont augmenté de **48,6%** par rapport à 2022.

Nous estimons qu'en 2023 nous avons contribué au financement de **3 922 unités de logements abordables**.

## Quelques financements en 2023

### SOLIDES, pour l'acquisition de 363 logements abordables et 41 locaux commerciaux (51 M\$) à Drummondville

« SOLIDES voit son avenir en partie en dehors de la région métropolitaine de Montréal. Pour se diversifier, pour croître et pour aider des locataires dans différentes régions du Québec, les instances de SOLIDES ont choisi d'y acquérir des immeubles de logements abordables. Mais jamais nous n'aurions pensé qu'il aurait été possible d'acquérir 363 logements abordables et 41 locaux commerciaux à Drummondville moins d'un an après la prise de cette décision.

Le mérite d'avoir réalisé les démarches de financement très complexes de 45 immeubles de différents types, avec deux prêteurs de capital patient et la SCHL dans le cadre de son programme APH Sélect, revient à la Caisse d'économie solidaire. Aujourd'hui 363 ménages (et 41 locataires commerciaux, dont des syndicats et des organismes communautaires) sont à l'abri de l'appétit des spéculateurs, et ce, dans un des marchés les plus dépourvus en logements abordables au Québec. »

- François Giguère, directeur général



Un bâtiment racheté, situé rue Félicien-Bourbeau à Drummondville.

#### Contribution ODD-ONU



#### Type d'entreprise



#### Domaine d'impacts



#### Région



### La Corporation Mainbourg, pour l'acquisition de 720 logements (75 M\$) dans l'est de Montréal

Cette transaction majeure comportant 8 édifices construits voilà 40 ans permettra de préserver 720 logements au loyer abordable et de grandeur variable, allant du studio aux appartements de 1 à 3 chambres à coucher. Offerts aux personnes âgées ainsi qu'aux familles et aux personnes seules, ces logements sont situés dans un quartier de Pointe-aux-Trembles qui est bien desservi par les services et le transport collectif, dont le Train de l'Est. Ils sont désormais à l'abri du marché spéculatif et leur abordabilité est préservée à long terme.



Le Domaine La Rousselière est situé dans l'arrondissement Pointe-aux-Trembles à Montréal.

#### Contribution ODD-ONU



#### Type d'entreprise



#### Domaine d'impacts



#### Région



### Le Y des femmes de Montréal, pour la construction de 96 nouveaux logements destinés aux femmes seules et cheffes de famille monoparentales (48 M\$)

Le nouvel édifice offrira des logements comportant jusqu'à quatre chambres à coucher. Sur le toit, on prévoit un jardin et une salle de jeu en mezzanine pour les enfants. Au rez-de-chaussée se trouveront une cuisine communautaire et une banque alimentaire réservées aux locataires. Le tout sera situé dans l'est de l'arrondissement Ville-Marie.

Le lieu qui sera aménagé selon des principes d'accessibilité universelle permettra à l'organisme d'accueillir deux fois plus de femmes. En plus des femmes seules, des femmes avec personnes à charge (enfants ou personne aidée) pourront être accueillies dans des espaces conçus et aménagés selon leurs besoins. De l'accompagnement et un soutien psychosocial y seront également offerts 24 heures sur 24 et 7 jours sur 7.

#### Contribution ODD-ONU



#### Type d'entreprise



#### Domaine d'impacts



#### Région



Le Y des femmes espère accueillir les nouvelles résidentes en 2025.





**Le Programme d'encadrement clinique et d'hébergement - PECH, pour un projet comportant 50 logements sociaux subventionnés (24 M\$) à Québec**

L'initiative de Pech avec son projet Bifröst consiste à mettre en place un centre communautaire visant à accompagner des personnes qui ont subi des traumatismes multiples, afin de faciliter leur inclusion sociale et communautaire. Ce projet concerne 80% des personnes accompagnées par Pech.

Pech postule que, pour les personnes qui ont un bagage traumatique, le chemin de la guérison doit d'abord passer par le corps, pour émerger ensuite à la conscience. Cette petite révolution en matière d'intervention permettra aux personnes multiéprouvées de diminuer l'intensité de leurs traumatismes et de leurs effets sur leur vie (honte, faible estime de soi, culpabilité; intégration personnelle, familiale, sociale et professionnelle difficile).

Avec l'initiative du Bifröst, les équipes de Pech et leurs trois collègues psychiatres désirent faire avancer les connaissances et les pratiques d'intervention en matière de traumatismes, un domaine peu développé dans l'ensemble des services de santé mentale existants au Québec, au Canada et dans le monde.



L'étymologie norvégienne du mot «Bifröst» fait référence au «pont» et à la «transformation».

**Socialim, un projet pilote pour loger des travailleur.euse.s de la santé (400 000 \$) à Baie-Saint-Paul et à La Malbaie**

Des conteneurs ont été aménagés pour servir de logements temporaires quatre saisons afin d'attirer de nouveaux.elles professionnel.le.s de la santé. Ces conteneurs sont dotés d'une structure d'acier ou de bois et peuvent être adaptés et déplacés pour répondre à des besoins particuliers.

Contribution ODD-ONU



Type d'entreprise



Domaine d'impacts



Région



**Notre partage d'expertise**

À la demande des municipalités régionales de comté (MRC), la Caisse a rencontré 200 élu.e.s, professionnel.le.s municipaux.ales et représentant.e.s d'organismes locaux afin de leur présenter les leviers de financement sur lesquels les villes et les municipalités peuvent s'appuyer pour agrandir leur parc de logements communautaires.



Lors du congrès des jeunes en région, la Fédération Desjardins a invité la Caisse solidaire à faire connaître auprès de 150 participant.e.s les programmes et montages financiers possibles en habitation abordable dans le cadre économique actuel, et ce, en collaboration avec la Société d'habitation du Québec (SHQ) et la Fédération québécoise des municipalités (FQM). La Caisse travaille sur le modèle québécois qui constitue un riche patrimoine inaliénable de logements hors des fluctuations du marché, et ce, tout en s'inspirant des réussites d'ailleurs.

En complément de ses nombreux partenariats avec le milieu, la Caisse a partagé son expertise avec la Fédération des caisses afin de mettre en œuvre un guichet unique visant à créer au moins 1 250 nouveaux logements abordables, un mandat qui a été confié au Mouvement Desjardins par le gouvernement du Québec.

# Les leviers complémentaires au financement

**3,2 M\$**

en ristournes collectives

+

**472 K\$** en

ristournes individuelles  
provenant du Mouvement  
Desjardins en 2023

## Sommes versées en 2023

**1 000 000 \$** autorisés par le conseil d'administration pour le Fonds d'investissement de Montréal (FIM)

**500 000 \$** autorisés par le conseil d'administration pour le Fonds de soutien

**1 728 000 \$** attribués →

à **170** projets  
collectifs, partout  
au Québec

En 2023, notre assemblée générale a réaffirmé son choix historique **de collectiviser ses surplus remis aux membres par l'entremise de projets sociaux et environnementaux**. C'est ainsi qu'en appui aux projets de nos membres, nous contribuons ensemble à renforcer notre accompagnement, nos pratiques associatives et nos pratiques d'innovation socio-écologique.

## Le Fonds d'aide au développement du milieu, notre ristourne collective

Le comité de coopération qui analyse les demandes au Fonds d'aide au développement du milieu (FADM) est composé de quatre membres de notre conseil d'administration :

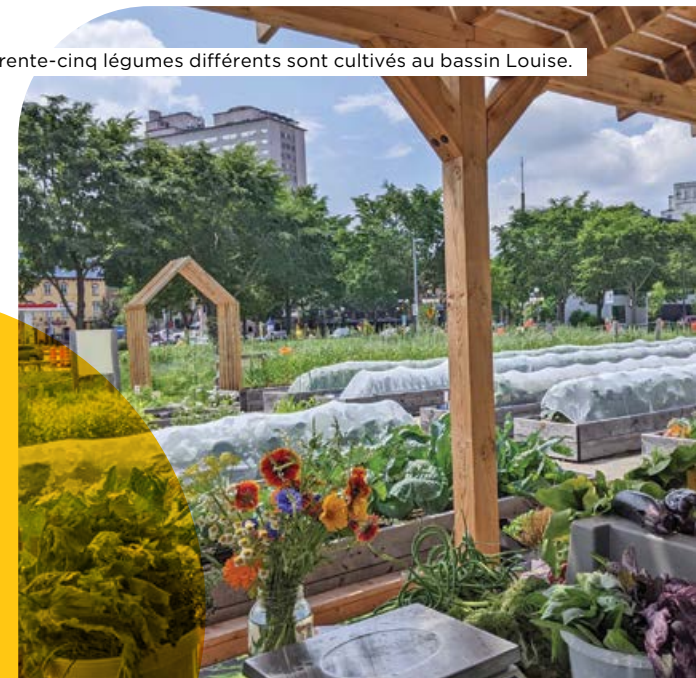
- **Jeanne Robin**, présidente
- **Laurier Caron**, membre
- **Josée Montpetit**, membre
- **Sandra Turgeon**, membre
- **François-Xavier Michaux**, membre observateur

**Pour le bien commun**, nous avons choisi des projets qui soutiennent **la défense des droits, l'égalité, la santé, les saines habitudes, la culture, l'insertion, la transition, le développement durable, l'économie inclusive, le logement social et communautaire**.

Parmi les projets qui ont reçu l'appui du FADM, citons notamment les projets touchant l'agriculture urbaine, l'alimentation, l'itinérance, l'habitation, le bien-être des femmes et le recyclage-valorisation.

- **Les Urbainculteurs** – en soutien à la ferme solidaire Les Jardins du bassin Louise
- **Le syndicat de copropriété de La Communauté Milton Parc** – pour le verdissage de la communauté et la nouvelle terrasse incluant une serre éducative

Trente-cinq légumes différents sont cultivés au bassin Louise.



- **Un et un font mille** – en soutien au projet pilote d'activités en présence pour le mouvement HABITATS pour les personnes âgées



La Grande Marche AGISSONS ENSEMBLE pour le mieux-être des aîné.e.s.

- **Parole d'excluEs et l'événement Hoodstock** – en soutien à la transition sociale et écologique à Montréal-Nord
- **Bivouaq** – une coopérative inclusive de plein air – pour le projet visant à structurer des communautés de plein air inclusif dans plusieurs régions
- **Centre des femmes de Verdun** – en soutien au projet Un chez-soi
- **Regroupement pour l'aide aux itinérants et itinérantes de Québec** – en soutien à la consolidation d'une équipe de travail



## Le Fonds de transition socio-écologique provenant du FADM

2023 était la dernière année annoncée du Fonds de transition socio-écologique (nous réfléchissons à la suite).



### Quelques organismes dont les projets ont été soutenus

- **Les Jardins de la Terre** à Saint-Paul-d'Abbotsford
- **La coopérative Les Valoristes** à Montréal
- **Les Ami.e.s de la Terre de Brome-Missisquoi**
- **Rabiole et Dux'elles – Fermette multipotentielle** à Contrecoeur
- **La Communauté ZÉN (zéro émission nette) Ahuntsic-Cartierville en transition** à Montréal
- **Transition en Commun (TeC) – alliance pour la transition socio-écologique** à l'échelle des quartiers de Montréal



Le projet d'élargissement de la consigne des Valoristes soutenu par le Fonds.



L'OBNL Mine urbaine, un centre intégré en écodesign voué à la valorisation des matières et des savoirs, est l'un des récipiendaires.

Le FADM a également attribué **30 bourses Jeunes entreprises collectives** (coop et OBNL) en aide au démarrage dans 9 régions du Québec.

## Le Fonds du Grand Mouvement

Nous accompagnons des membres au moyen d'analyses, de conseils et de soutien à leurs projets.

- **Moisson Rive-Sud** à Boucherville
- **La Cuisine collective Hochelaga-Maisonneuve** à Montréal
- **La Coopérative de Solidarité de Yamachiche**

**2,9 M\$**  
attribués à **8 de nos**  
membres en 2023



Le projet qui a été soutenu est l'aménagement du magasin général et de la cuisine commune collective, dans le cadre du projet de conversion de l'église et du presbytère au cœur du village de Yamachiche.

- **Le musée Exploramer** à Sainte-Anne-des-Monts
- **Le musée de l'Holocauste** à Montréal
- **L'Association des traumatisés cranio-cérébraux (TCC) des deux rives** à Québec et à Saint-Georges
- **Sourires Solidaires**
- **L'Ampli**



Le projet de café socioprofessionnel de l'Association des TCC des deux rives a été soutenu par le Fonds Grand Mouvement.

## Les dons et commandites

**350 000 \$**

pour soutenir **155 activités** et événements de nos membres

## Le Fonds C

Le Fonds C permet aux entreprises de bénéficier d'une aide financière pour leurs projets de croissance.

**4 projets** ont été soutenus en 2023 avec une enveloppe de

**54 600 \$** attribués à notre Centre Desjardins Entreprises.

## Le Fonds de soutien à l'action collective solidaire

**Exclusif à la Caisse d'économie solidaire**

### Un Fonds renouvelé

Créé en 1983, à l'initiative de la Caisse et des syndicats, le Fonds de soutien est un outil financier complémentaire servant à appuyer temporairement des syndicats en lutte et à offrir aux entreprises d'économie sociale et solidaire des garanties en vue de l'obtention d'une aide financière ponctuelle.

### Le bilan du Fonds

En 2023, le fonds est actif dans 7 entreprises (4 investissements et 3 garanties de prêts notamment pour du logement communautaire) pour un engagement totalisant 820 K\$.

Le Fonds a également assumé un montant de 6 000 \$ en intérêt pour des prêts solidarité totalisant 2 M\$ consentis à quatre syndicats en grève.

Le Fonds se capitalise toujours à partir de ses propres placements et reçoit désormais un équivalent d'intérêt de l'épargne solidaire versé par la Caisse. En contribuant à l'épargne solidaire, les épargnants renforcent la capacité d'intervention du fonds de soutien.

### Base de l'épargne solidaire au 31 décembre 2023

|                     | \$                     | Nb        |
|---------------------|------------------------|-----------|
| Particuliers        | 302 900,00 \$          | 33        |
| Syndicats           | 931 520,78 \$          | 47        |
| Autres (organismes) | 122 500,00 \$          | 4         |
| <b>TOTAL</b>        | <b>1 356 920,78 \$</b> | <b>84</b> |

# Les ressources humaines

## Un nouveau contrat de travail

Le 13 avril 2023, la direction de la Caisse et le Syndicat des travailleuses et travailleurs de la Caisse d'économie solidaire ont signé la nouvelle convention collective 2020-2025.

Ce nouvel élan a favorisé la création ou l'actualisation de cinq comités dont la majorité regroupe des employé.e.s et des membres de la direction:

- **comité de qualité de services** - prioriser l'accessibilité pour les membres
- **comité paritaire** - faciliter la rétention et la progression à la Caisse
- **comité équité, diversité et inclusion** - créer de l'apprentissage collectif
- **comité de développement durable** - prioriser la réduction des déchets
- **comité social intercentre de services** - créer des liens entre les employé.e.s



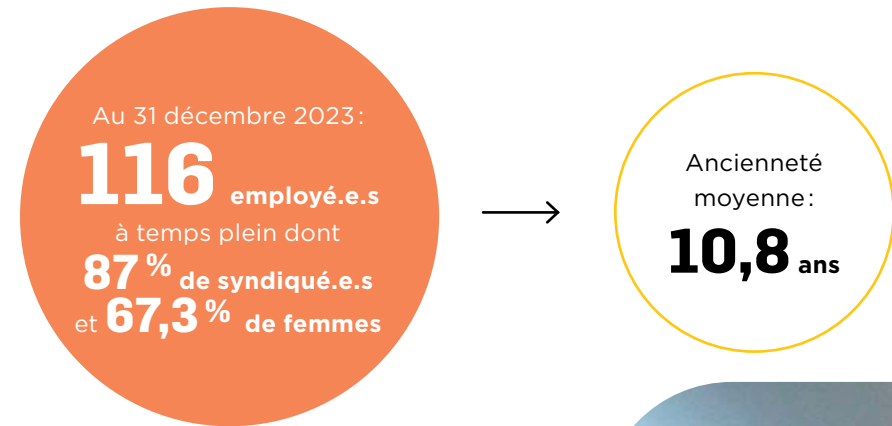
Marc Picard, directeur général, et Helen Silogistakis, présidente du Syndicat des travailleuses et des travailleurs de la Caisse.

## Une contribution à l'habitation communautaire

La reconnaissance dont l'un de nos collègues de travail chevronné a fait l'objet rejaillit sur la grande équipe de la Caisse d'économie solidaire. En effet, le 4 avril dernier, André Fortin, directeur de comptes et conseiller stratégique en habitation sociale et collective, a reçu, pour honorer son engagement communautaire, la Médaille du député à l'Assemblée nationale, Sol Zanetti.



## Le personnel de la Caisse



À la Caisse d'économie solidaire, le personnel des six centres de services se réunit pour une journée de partage, ici au Moulin Michel à Bécancour le 13 novembre.



En 2023, pas moins de 50 personnes ont participé à cinq journées sur l'histoire et les valeurs de la Caisse d'économie solidaire.

## Notre contribution à la campagne Centraide 2023

Dons amassés par les employé.e.s qui acceptent une déduction à la source sur leur paie et les activités de financement:

**5 536,43 \$**. L'employeur double le montant.



# Notre engagement pour réduire notre empreinte

## Une Fresque du Climat géante

La Caisse a organisé une activité d'envergure jamais réalisée au Québec. Le 20 avril 2023, plus de 200 membres et partenaires, 16 animateur.trice.s et 9 super-coachs ont joué à une Fresque du Climat géante, considérée comme la plus grande Fresque en Amérique du Nord.

Cette discussion a servi à identifier des leviers d'action en matière de transition socio-écologique et de réduction des gaz à effet de serre.



La Fresque géante s'est jouée dans le cadre du Rendez-vous solidaire.



Nos animateur.trice.s et coachs ont relevé le défi.

## Une activité consacrée à la transition socio-écologique

C'est en présence d'une soixantaine de citoyen.ne.s, de leaders, de travailleurs.euse.s de coopératives et d'OBNL que la Caisse a souligné des projets qui participent aux changements sociaux et environnementaux.



Des membres porteurs de transformations positives.



Plusieurs responsables de projets lauréats récipiendaires du Fonds de transition socio-écologique étaient présents. De gauche à droite: Les Ami.e.s de la Terre de Brome-Missisquoi, Rabirole & Dux'elles - Fermette multipotentielle, Les Jardins de la Terre et la coopérative Les Valoristes.

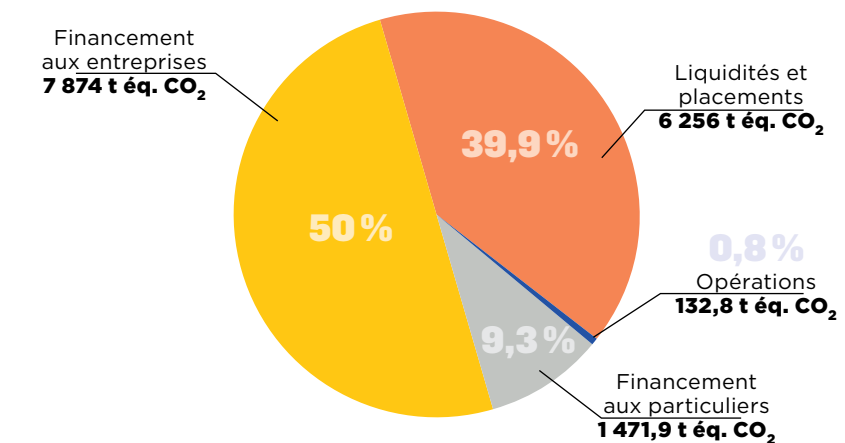


## L'empreinte carbone de la Caisse

En 2021, la Caisse d'économie solidaire Desjardins a été la première institution bancaire en Amérique du Nord à mesurer et à divulguer l'empreinte carbone de ses financements dans le cadre du Partnership for Carbon Accounting Financials (PCAF).

En 2023, l'empreinte carbone de la Caisse s'élevait à 15 734 tonnes de GES. L'exercice portait sur l'ensemble des activités de la Caisse. Ses opérations internes (papier, immeubles, transport) représentaient moins de 1% des émissions totales, alors que celles liées aux financements s'élevaient à près de 50%.

### Estimation de l'empreinte carbone 2023\*



**15 734,8**  
tonnes équivalent  
CO<sub>2</sub>, c'est  
**157 348 vols**  
aller-retour  
Montréal - Toronto.

\*Opérations: selon le calculateur Desjardins en ajoutant une estimation de l'empreinte des déplacements résidence/travail des employé.e.s.

\*Liquidités et placements: selon les intensités carbone (tonnes de CO<sub>2</sub> par millions \$) de Desjardins.

## L'écoresponsabilité des grands événements

La Caisse porte une attention particulière aux choix des fournisseurs, à la gestion du matériel, aux sources d'énergie et d'eau, à la gestion des matières résiduelles, aux moyens de transport et à l'alimentation.



L'Assemblée générale annuelle 2023, qui a réuni plus de 200 personnes, a atteint le plus haut niveau de la norme du Bureau de normalisation du Québec en gestion responsable d'événements. L'événement a été classifié par le Réseau des femmes en environnement et son Conseil québécois des événements écoresponsables.

Contenu: Caisse d'économie solidaire


- Martin-Pierre Nombré, directeur du développement stratégique
- Marie-Reine Roy, conseillère principale en communication
- Stéphanie Birbe, conseillère principale en communication
- Nathalie Ouellet, conseillère recherche et planification

Graphisme: CORSAIRE Design Communication Web

Révision-correction: Céline Sinclair

Impression: Imprime-Emploi, une entreprise d'insertion sociale

Imprimé sur un papier fait à 100% de fibres recyclées



Siège social **Québec**  
155, boul. Charest Est,  
bureau 500  
Québec G1K 3G6

Centre de services **Montréal**  
4051, rue Molson, local 110  
Montréal H1Y 3L1

Centre de services  
**Saint-Jean-sur-Richelieu**  
315, rue MacDonald,  
bureau 102  
Saint-Jean-sur-Richelieu  
J6B 8J3

Centre de services **Lanaudière**  
275, rue Beaudry Nord  
Joliette J6E 6A7

Centre de services  
**Sherbrooke**  
560, rue Bowen Sud  
Sherbrooke  
J1G 2E3

Centre de services  
**Sorel-Tracy**  
93, rue du Prince  
Sorel-Tracy J3P 4J9

 **Desjardins**  
Caisse d'économie solidaire

**1 877 647-1527**  
**caissesolidaire.coop**